

Гадаад оюутнуудад зориулсан
Бэлгийн дарамт · Бэлгийн
хүчирхийлэлийн SOS гарын авлага

Гадаад оюутнуудад
зориулсан
Бэлгийн дарамт · Бэлгийн
хүчирхийлэлийн
SOS гарын авлага

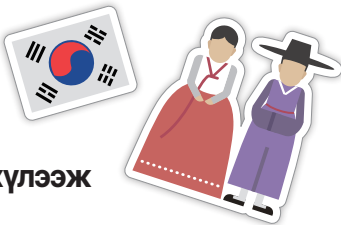
**Гадаад оюутнуудад
зориулсан
Бэлгийн дарамт · Бэлгийн
хүчирхийлэлийн
SOS гарын авлага**



Гадаад оюутнуудад зориулсан
Бэлгийн дарамт · Бэлгийн
хүчирхийлэлийн
SOS гарын авлага

Тайлбар

1. Энэхүү гарын авлага нь БНСУ-ын Боловсролын яамнаас 2022 онд хэвлэн гаргасан "Гадаад оюутнуудад зориулсан гарын авлага"-ын шинэчилсэн хувилбар болно. Шинээр батлагдсан болон-өөрчлөгдсөн хууль, эрх зүйн заалтуудыг тусгасан бөгөөд цахим бэлгийн хүчирхийлэл зэрэг шинээр үүсэж буй хэлбэрүүдийн талаарх урьдчилан сэргийлэх болон хариу арга хэмжээ авах талаар агуулгыг нэмэгдүүлэн сайжруулсан болно.
2. Энэхүү гарын авлага нь гадаад оюутнуудын их сургуулийн орчин дахь бэлгийн дарамтад өртөхөд-бэлгийн хүчирхийллээс урьдчилан сэргийлэх болон хохирол амссан тохиолдолд хариу арга хэмжээ авахад зориулсан лавлах материал бөгөөд, бодит амьдрал дээр нөхцөл байдал, орчин, харилцааны онцлогоос шалтгаалан ялгаатайгаар хэрэгжих болохыг анхааруулж байна.
3. Энэхүү гарын авлагын агуулгад дараах хүмүүс мэргэжлийн зөвлөгөө, санал өгч хамтран ажиллсан болно.
 - Моломжамц Хулан | Кэимён их сургуулийн магистр
 - Ожи Экэнна Эзинна Нваньёжи | Эвха эмэгтэйчүүдийн их сургуулийн магистр
 - Чи Хүиэнь | Эвха эмэгтэйчүүдийн их сургуулийн магистр
 - Жан Да Хе | Солонгосын эрүүгийн-хууль зүйн бодлогын судалгааны хүрээлэнгийн ахлах судлаач
 - Чой Жи На | Ёнсэй их сургуулийн хүйсийн тэгш байдлын төвийн мэргэжлийн зөвлөх



**Сайн байцгаана уу? Гадаад оюутануудаа!
Солонгос улсад тавтай морилно уу! Та бүхнийг хүлээж
авж байгаадаа туйлын баяртай байна.**

Шинэ орчинд ирж суралцаж, амьдрах нь сэтгэл догдуулсан сайхан мэдрэмж төрүүлдэг хэдийч заримандаа бодож төсөөлөөгүй хэцүү зүйл, төвөгтэй нөхцөл байдалтай тулгарах нь бий. Ялнгуяа бэлгийн (sexuality) харилцаа, хүйстэй холбоотой асуудлууд нь хэлний бэрхшээл, соёлын ялгаа зэргээс шалтгаалан ганцаараа даван туулхад маш хэцүү байдаг. Энэхүү гарын авлага нь та бүхэн Солонгосын нийгэм, их сургуулийн кампусын орчинд тулгарч болзошгүй бэлгийн дарамт болон бэлгийн хүчирхийлэлийн асуудалыг зөв ойлгож, шаардлагатай үед хэрхэн бодитой хариу арга хэмжээ авах вэ гэдгийг мэдэхд тань туслах зорилгоор бэлтгэгдсэн болно.

Та ганцаараа биш гэдгийг санаарай. Иргэншлээс үл хамааран хүн бүр аюулгүй хамгаалагдах эрхтэй.

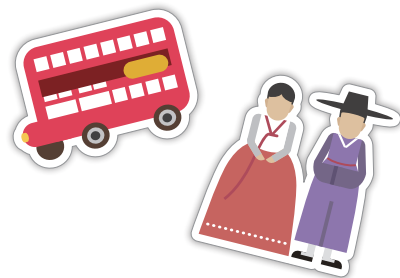
БНСУ-н засгийн газар болон их дээд сургуулиуд нь бэлгийн дарамт-бэлгийн хүчирхийлэлийг бусдын бэлгийн өөрөө шийдэх эрхийг ноцтой зөрчсөн асуудал гэж үзэн та бүхнийг хамгаалхад бэлэн байна.

Холбогдох хууль тогтоомж, их сургуулийн журамд үндэслэн бэлгийн дарамт-бэлгийн хүчирхийллээс урьдчилан сэргийлж, зөрчилд хатуу арга хэмжээ авч, хохирсон оюутануудыг хамгаалах тогтолцоог хэрэгжүүлж байна.

БНСУ-д `Гадаадад суралцах, хэмээх шинэ аялалыг эхлүүлж буй та бүхэнд!

Энэ аялалын явцад бэлгийн дарамт, бэлгийн хүчирхийлэл хэмээх аюултай, хүнд бэрх сорилттой тулгарвал, энэхүү гарын авлага нь та бүхний найдвартай замчлагч нь байх болно. Та бүхнийг БНСУ-д өөрт оногдох зохих эрхээ, чөлөөтэй эдэлж, бэлгийн дарамт-бэлгийн хүчирхийлэлээс ангид аюулгүй тайван их сургуулийн амьдралыг өнгөрүүлэхд БНСУ-ын Засгийн газар болон их дээд сургуулиуд тууштай дэмжинэ. Та бүхний зоригтой сонголт, аюулгүй, амжилттай гадаад оюутны амьдралыг чин сэтгэлээсээ хүсэн ерөөе.





Гадаад оюутнуудад зориулсан Бэлгийн дарамт · Бэлгийн хүчирхийлэлийн SOS гарын авлага



Агуулга

CONTENTS

I. БНСУ-д бэлгийн дарамт·бэлгийн хүчирхийлэл гэж юу вэ?

II. Нөхцөл байдал тус бүрийн хариу арга хэмжээ

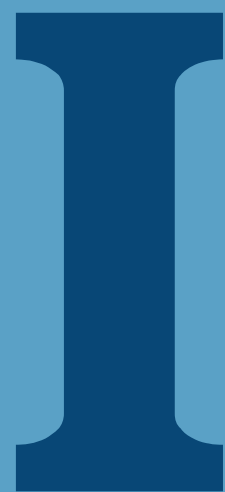
01. Кампусын амьдрал ба аюулгүй байдал
02. Уулзалт нөхөрлөл, нийгмийн харилцаа ба аюулгүй байдал
03. Хосын харилцаан дахь хүчирхийлэл
04. Цахим бэлгийн хүчирхийлэл
05. Мөрдөн мөшгөлт

III. Ойр дотны хүний үүрэг : Найз, танил хохиролд өртсөнийг мэдсэн тохиолдолд?

IV. Тусламж хүсэх

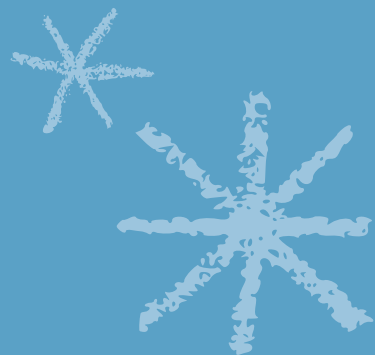
[Хавсралт]

Тусламж авах боломжтой байгууллага, мэдээлэл



CHAPTER

БНСУ-д бэлгийн дарамт · бэлгийн хүчирхийлэл гэж юу вэ?



БНСУ-д бэлгийн дарамт · бэлгийн хүчирхийлэл гэж юу вэ?



Аюулгүй, тогтвортой гадаад оюутны амьдралыг хангахын тулд тухайн нийгмийн хууль эрх зүйн болон соёлын хэм хэмжээг урьдчилан ойлгож мэдэх нь зайлшгүй шаардлагатай.

Учир нь улс орон бүр соёлын орчноос шалтгаалан бэлгийн асуудалд хандах ойлголт өөр өөр байхаас гадна, илэрхийлэх эрх чөлөө болон зөвшөөрөгдөх хүрээ ч мөн харилцан адилгүй байдаг.

БНСУ нь хувь хүний бэлгийн өөрөө шийдэх эрхийг хүндэтгэдэг бөгөөд, уг эрхийг зөрчсөн аливаа үйлдэлд маш хатуу шалгуур хэргэлдэг. Бэлгийн хүчирхийллийн хэрэгт 'үйлдэгчийн санаатай эсэх' нь шалгуур болдог ч бэлгийн дарамт тогтоогдох эсэх нь 'үйлдэгч бэлгийн санаа зорилготой байсан эсэх'ээс бус тухайн үг, үйлдлээс 'хохирогч бэлгийн таагүй мэдрэмж-ичгүүр-доромжлол мэдэрсэн' эсхэд тулгуурлан шийдэгддэг гэдгийг онцгойлон анхаарах шаардлагатай.



Бэлгийн дарамт-бэлгийн хүчирхийллийг маш ноцтой асуудал гэж үздэг.

БНСУ-ын хууль тогтоомжид бэлгийн дарамт-бэлгийн хүчирхийллийг хувь хүмүүсийн хоорондын ёс суртахууны асуудлын хүрээнээс давсан, бусдын хүний эрхийг зөрчсөн ноцтой гэмт хэрэг гэж тодорхойлсон байдаг.



'Соёлын ялгаа' нь аливаа үйлдлийг зөвтгөх үндэслэл болж чадахгүй.

"Манай улсад бол дотно харилцааны илэрхийлэл юм" 3 үгээр л "Хошигнол байсан" гэх мэт тайлбарууд нь зөвтгөх шалтгаанд тооцогдохгүй. Нөгөө хүний зөвшөөрөлгүй хийгдсэн бүх төрлийн бэлгийн шинжтэй үг хэллэг, үйлдэл нь гэмт хэрэгт тооцогдох боломжтойг заавал санах шаардлагатай.



Бэлгийн дарамт огтоогдох сэх нь 'үйлдэгчийн бэлгийн санаа зорилг' -оос үл хамаарна.

"Бэлгийн дарамт хийх санаагүй байсан.", "Хохирогч дургүй байгааг нь мэдээгүй." гэх мэт зөвтгөлд тооцогдохгүй. Бэлгийн дарамт тогтоогдох үндсэн шалгуур нь хүсээгүй бэлгийн шинжтэй үг хэллэг, үйлдлээс үүдэн хохирогч бэлгийн таагүй байдал, эвгүйцэл мэдэрсэн эсэхэд оршино.

1 Бэлгийн дарамт гэж юу вэ?

Бэлгийн дарамт (sexual harassment)гэдэг нь нөгөө хүний зөвшөөрөлгүй бэлгийн шинжтэй үг хэллэг, үйлдэл хийснээр тухайн хүнд бэлгийн ичгүүр, таагүй байдал доромжлол мэдрүүлэх аливаа үйдлийг хэлнэ. Бэлгийн дарамтад эрэгтэй эмэгтэй хүмүүсийн хоорондын бие махбодын харилцаа, мөн биеийн онцлогтой холбоотой биеэр болон үг хэлээр илэрхийлсэн, харааны шинжтэй бэлгийн үйлдлүүд хамаарна.

✓ Бэлгийн дарамтын төрлүүд

Бэлгийн дарамтын төрлүүд	Дэлгэрэнгүй тайлбар
Бие мах бодын бэлгийн дарамт	<ul style="list-style-type: none">• Нөгөө хүний зөвшөөрөлгүйгээр бие мах бодод хүрэх бүх төрлийн үйлдэл• Тодорхой биеийн хэсэгт хүрэх, эсхүл өөрийн биед хүрэхийг шаардах үйлдэл<ul style="list-style-type: none">· Үнсэх, тэврэх, араас тэврэх зэрэг бие махбодын хүрэлцээ· Хөх, өгзөг зэрэг тодорхой биеийн хэсэгт хүрэх үйлдэл· Иллэг, энхийрллийг шаардах үйлдэл
Хэл ярианы бэлгийн дарамт	<ul style="list-style-type: none">• Садар самуун яриа, бэлгийн утгатай онигоо<ul style="list-style-type: none">* Утасны дуудлага, мессеж, харилцаа холбооны хэрэгсэл, интернет орчин(SNS)оор дамжсан тохиолдолыг хамруулна.• Гадаад төрхийг бэлгийн утгаар зүйрлэх, үнэлэх үйлдэл• Нөгөө хүний бэлгийн хувийн амьдралыг асуух, тараах• Бэлгийн харилцаанд албадах, ятгах үйлдэл• Ажлын нийллэгийн үед архи хундгалахыг албадах, хажууд суухыг шаардах зэрэг үйлдэл
Харааны бэлгийн дарамт	<ul style="list-style-type: none">• Бэлгийн утга агуулсан контент (зураг, бичлэг, бичвэр гэх мэт)ыг нөгөө хүний хүслийг үл хамааран үзүүлэх<ul style="list-style-type: none">* зэрэг алсын харьцаанаас харьцах орчинд гарсан тохиолдолд ч мөн адил хамаарна.• Өөрийн биеийн тодорхой хэсгийг санаатайгаар ил гаргах , илэх үйлдэл• Эсрэг хүний биеийн хэсгийг зохисгүй, таагүй харцаар ширтэх үйлдэл
Бусад төрлийн бэлгийн дарамт	<ul style="list-style-type: none">• Нийгмийн нийтлэг ойлголтоор бэлгийн доромжлол эсхүл жигшил төрүүлэхүйц гэж хүлээн зөвшөөрөгдсөн үг хэллэг, үйлдэл

✓ Бэлгийн дарамтыг тогтоох шалгуур

- 1

Тухайн нөхцөл байдалд нөгөө хүнтэй адил байр суурьт байгаа хүн бэлгийн доромжлол, таагүйцэл мэдэрч байвал тухайн үйлдлийг бэлгийн дарамтад тооцно.
- 2

Бэлгийн дарамтын үйлдэгч болон хохирогч нь эрэгтэй эмэгтэй хэн ч байж болох бөгөөд, ижил хүйстнүүдийн хооронд ч бэлгийн дарамт тогтоогдоно.
- 3

Ил тод үгүй гэж татгалзсан тохиолдлоос гадна, дуугүй байх-шууд бус идвэхгүй байдлаар илэрхийлсэн татгалзлыг мөн татгалзсан гэж үзнэ.
- 4

Нэг удаагийн бэлгийн шинжтэй үг хэллэг, эсхүл тодорхой хүнд зорилагдаагүй мэт харагдах үйлдэл ч бэлгийн дарамтад тооцогдоно.

Q&A

Q

Асуулт Их дээд сургууль дээр гарсан бэлгийн дарамтын бүх тохиолдолд заавал эрүүгийн хариуцлага хүлээлгэдэг үү?

A

Хариулт. Их дээд сургуулийн кампус дотор гарсан бэлгийн дарамтын бүх тохиолдол заавал эрүүгийн шийтгэл хүлээх үндэслэл болдоггүй боловч ийм тохиолдолд тухайн сургуулийн дотоод дүрэм, журмын дагуу сахилгын арга хэмжээ авч, шийтгэл ноогдуулах бүрэн боломжтой.

- Бэлгийн дарамтыг тогтоохдоо тухайн үйлдлийн агуулгаас гадна, уг үйлдэл ямар нөхцөл байдал, орчин, харилцааны хүрээнд гарсныг бүхэлд нь авч үзэж үнэлдэг. Бие махбодын шууд хүрэлцээ дагалдсан тохиолдолд бэлгийн хүчирхийлэлд тооцогдож, эрүүгийн хариуцлага хүлээлгэх боломжтой. Харин амаар илэрхийлсэн бэлгийн дарамт нь эрүүгийн гэмт хэрэгт тооцогдохгүй байх тохиолдол бий. Гэсэнч ийм үйлдэл нь их дээд сургуулийн сахилгын зөрчил болж, дотоод журмын дагуу шийтгэл ногдуулж болно.
- Бэлгийн дарамт мөн эсэхийг тогтоохдоо хохирогчийн байр суурийг тэргүүнд харгалзан үзнэ. Үүний зэрэгцээ тухайн нөхцөлд байсан ердийн, дундажхүн хэрхэн хүлээн авахыг хамтад нь авч үздэг. Энэ үед үйлдэгчийн санаазорилго чухалд тооцогдохгүй.
- Бэлгийн дарамт мөн эсэхийг тогтоохдоо хохирогчийн байр суурийг тэргүүнд харгалзан үзнэ. Үүний зэрэгцээ тухайн нөхцөлд байсан ердийн, дундажхүн хэрхэн хүлээн авахыг хамтад нь авч үздэг. Энэ үед үйлдэгчийн санаа зорилго чухалд тооцогдохгүй. Бэлгийн дарамтын талаар: их дээд сургуульд байгуулагдсан Хүний эрхийн төвд, эсхүл Боловсролын яамны онлайн мэдүүлгийн системээр гомдол гаргах боломжтой. Мэдүүлгийг жинхэнэ нэрээр ч, нэр нууцлан ч гаргах боломжтой бөгөөд, мэдүүлэг өгсөн хүний нууцлал бүрэн хамгаалагдана.

2 Бэлгийн хүчирхийлэл гэж юу вэ?

Бэлгийн хүчирхийлэл гэдэг (sexual violence) нь нөгөө хүсээгүй үед, зөвшөөрөлгүйгээр хийгдсэн бүх төрлийн бэлгийн шинжтэй үг хэллэг, үйлдлийг хэлнэ. Хэрэв бэлгийн хүчирхийлэл гарвал цагдаад мэдэгдэх, гомдол гаргах боломжтой, хэргийг мөрдөн шалгаж, буруутай этгээдэд хуулийн дагуу ялшигтгэл оногдуулна. Их дээд сургууль дээрх хүний эрхийн төвд хандаж зөвлөгөө авах, цагдаад мэдүүлэх, мэргэжлийн байгууллагад холбогдож тусламж тусламж авах боломжтой.

✓ Бэлгийн хүчирхийлэлийн төрлүүд

Jinsiy zo'ravonlik turlari	Дэлгэрэнгүй тайлбар
Хүчин/хүчинтэй дүйцэх бэлгийн хүчирхийлэл/хүчхэргэлсэн бэлгийн зөрчил	<ul style="list-style-type: none">Хүч хэргэлэх заналхийлэх замаар хүнийг хүчээр хүчиндэх, эсвэл бэлгийн шинжтэй хүрэлцээ хийх үйлдэл
Эсэргүйцэх боломжгүй байдлыг ашигласан хүчинд/хүчиндэхийг завдах, биед хүрэлцэх/эсэргүйцэх боломжгүй байдлыг ашигласан бэлгийн халдашгүй байдлын зөрчил	<ul style="list-style-type: none">Ухаангүй болон эсэргүүцэх боломжгүй байгаа хүнийг хүчиндэх, эсхүл бие махбодод нь бэлгийн шинжтэй хүрэх үйлдэл
Албан тушаал, эрх мэдлийн бэлгийн хүчирхийлэл/бэлгийн халдашгүй байдлын зөрчил	<ul style="list-style-type: none">Ажил албан тушаал болон бусад харилцааны улмаас өөрийн хамгаалтанд байгаа хүнтэй албан тушаал эрхмэдэл нөлөөгөө ашиглан бэлгийн харьцаанд орох эсхүл бие махбодод нь хүрэх үйлдэл
Олон нийтийн хүн ихтэй газарт үйлдсэн бэлгийн зөрчил	<ul style="list-style-type: none">Нийтийн тээвэр тоглолт-цуглаан бусад олон хүн бөөгнөрдөг газарт бэлгийн шинжтэй хүрэлцээ хийх үйлдэл

Jinsiy zo'ravonlik turlari	Дэлгэрэнгүй тайлбар
Бэлгийн зорилгоор олон нийтийн газарт хууль бусаар нэвтрэх	<ul style="list-style-type: none">Өөрийн бэлгийн хүсэл тачаалыг хангах зорилгоор ариунцэврийн өрөө, усанд орох газар, хувцас солих өрөө зэрэг олон нийтийн газарт зөвшөөрөлгүй нэвтрэх эсхүл тухайн газраас гарахыг шаардахад татгалзах үйлдэл зэрэг

※ Хуулиар бол хүчингийн хэрэг-завхайрал гэдэг нь бэлэг эрхтэн, анус эсвэл аманд бэлэгэрхтэн эсвэл эд зүйл оруулах үйлдэл юм.

Q&A

Q

Асуулт Бэлгийн хүчирхийлэлийн хохирогч нь төрсөн өдөр нь өнгөрөөгүй 19 нас доош насанд хүрээгүй болно. Гэмт этгээд ямар шийтгэл хүлээх вэ?

A

Хариулт Насанд хүрээгүй хүүхдийн эсрэг бэлгийн хүчирхийлэлийн хэрэгт шийтгэл оногдуулж, гэмт этгээдүүдийг эрүүгийн хариуцлагад татна.

- БНСУ-ын хууль эрх зүйн-нийгмийн насны шалгуур нь 2023 оны 6-р сараас эхлэн 'бүрэн нас (төрсөн өдөр өнгөрсний дараа нэг нас нэмдэг олон улсын нийтлэг стандарт)' ыг хэрэгжүүлж байна. Үүний дагуу ахлах сургуулиа төгсөөд шууд их сургуульд элсэн орсоон 1-р курсийн оюутнуудын дунд (19 нас) хүрсэн ч төрсөн өдрөө хараахан өнгөрөөгүй оюутанууд нь 'Өсвөр үеийг хамгаалах тухай хуульд заасны дагуу насанд хүрээгүйд тооцогдох болно.
- БНСУ-нь насанд хүрээгүй хүүхдийн эсрэг бэлгийн шинжтэй гэмт хэрэгт хатуу шийтгэх бодлогыг онцлон баримталж, эрүүгийн хариуцлага хүлээлгэдэг. Хэрэв хохирогч нь 19 насанд хүрээгүй этгээд бол их сургууль нь бэлгийн хүчирхийлэл болон бэлгийн гэмт хэрэг гарсан тухай мэдсэн даруу мөрдөн шалгах байгууллагад мэдэгдэх бөгөөд гэм буруу тайтгээд эрүүгийн хариуцлага хүлээлгэхийг хангах үүрэгтэй. Хэрэв хохирогч нь 19 нас буюу түүнээс доош настай бол гэмт хэрэг үйлдэгч илүү хатуу шийтгэл хүлээнэ. Энэ тохиолдолд гэмт хэрэг үйлдэгчийн нас албан тушаал нийгмийн байр суурь огт хамааралгүй

3 Төөрөгдөл үүсгэж болох жишээ ба бодит шалгуур

БНСУ-ын их дээд сургуулиудад ах дүүгийн харилцаанд суурилсан нягт дотносэтгэл ийн холбоо гүнзгий байдаг бөгөөд архины уулзалт зэрэг соёл нь харьцангуй идэвхитэй байдаг. Гэвч найз нөхөд, хамтрагчтай харилцаа тогтоох явцад дотно байдлаа илэрхийлэх гэсэн санаандгүй үйлдэл нь БНСУ-ын хууль эрх зүй-ёс зүйн хэм хэмжээгээр үзэхэд бэлгийн дарамт болон бэлгийн халдашгүй байдлын зөрчилд тооцогдох боломжтой тул болгоомжтой хандах шаардлагатай. Ийм тохиолдолдхамгийн чухал шалгуур нь тухайн үйлдлийг хийсэн 'хүний санаа зорилго' биш харин 'хохирогчийн мэдэрч буй сэтгэл хөдлөл' болон тухайн үйлдэлд өгсөн 'тодорхой зөвшөөрөл' байх ёстой

Жишээ 1 | Биеийн хүрэлцээ : Мөрөн дээр алгадах-Сугдах, Архидалтыг дэмжих нөхцөл байдал зэрэг

БНСУ-ын соёлд хувь хүний бие махбодын зай, хил хязгаарыг чухалчилан үздэг бөгөөд зөвшөөрөлгүй хүний биед хүрвэл маш хатуу ханддаг. Урам өгөх гэсэн утгаармөрөн дээр алгадах, дотносохыг хүсээд сугдах, эсвэл согтуу хамтрагчдаа тулахынтулд биед нь хүрэх зэрэг үйлдэл нь нөгөө хүнд таагүй мэдрэмж төрүүлсэн бол бэлгийн хүчирхийлэлд халдсанд тооцогдож магадгүй тул болгоомжтой байхшаардлагатай.

Жишээ 2 | Хэл ярианы илэрхийлэл : Гадаад төрхийн үнэлгээ-бэлгийн шинжтэй магтаал зэрэг

Хошигнол эсвэл магтаал гэж бодсон зүйлс хэл заримандаа аман бэлгийн дарамт болж болно. "Өнөөдөр чи их секси харагдаж байна." "Гоё биетэй юмаа."гэх мэт үгс нь нөгөө хүнд магтаал бус бэлгийн шинжтэй доромжлол, гэж хүлээж авхад амархан байдаг. Иймээс гадаад төрхтэй холбоотой үнэлгээ, дүгнэлт хийхээс аль болох зайлсхийх нь зүйтэй.

Жишээ 3 | Зөвшөөрөлийн тухай төөрөгдөл : Чимээгүй байх нь = Тиймээ?

Чимээгүй байх нь 'Зөвшөөрсөн' гэсэн үг биш юм. 'Тодорхой зөвшөөрөл'гүй тохиолдолд татгалзсан гэж ойлгох ёстой. Нөгөө хүн инээмсгэлсэн шууд дургуй байна гэж хэлээгүй ч энэ эв зөвшөөрсөн гэсэн утгыг илэрхийлэхгүй. Ялангуяа ах дүүгийн харилцаа профессор-оюутаны харилцаа зэрэг эрх мэдлийн зөрүүтэй нөхцөлд нөгөө тал тагалзахад хүндрэлтэй тулдуугүй байх боломжтойг заавалсанах хэрэгтэй. Мөн архинд хэт согтож, шийдвэр гаргах чадваргүй нөхцөлд өгсөн зөвшөөрөл нь хуулийн хувьд хүчин төгөлдөр бус байдаг. Ийм нөхцөлд гарсан бэлгийн хүрэлцээ нь 'хүчиндэх оролдлого' болон 'ёс бусаар хүч хэргэлэх оролдлого'д тооцогдож хатуу шийтгэл хүлээх боломжтой юм.

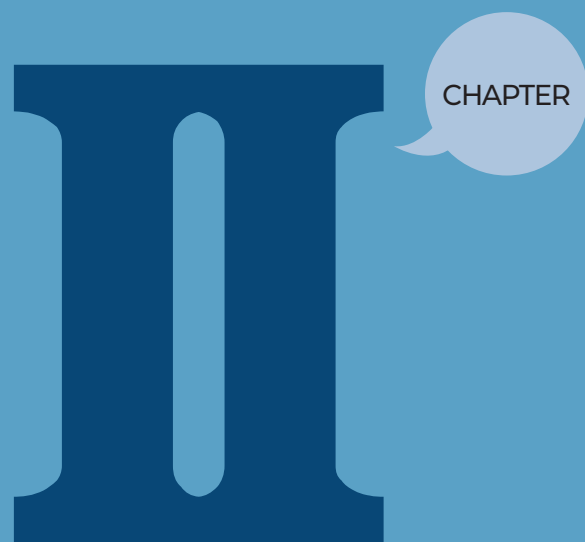
Жишээ 4 | Цахим соёл : Хууль бус бичлэг болон бэлгийн шинжтэй зураг дамжуулалт

Хичээлийн танхим болон баяр цэнгэлийн газарт 'Нөгөө хүний зөвшөөрөлгүйгээр биеийн тодорхой хэсгийг онцлон зураг авах, хамтын чатанд тухайн хүмүүсийн зөвшөөрөлгүйгээр нийтлэх нь гэмт хэргийн үйлдэл юм. Түүнчлэн орой шөнийн цагаар хувийн шинжтэй мессежийг давтамжтайгаар илгээх, эсвэл бэлгийн утгатай хошигнол бүхий зураг, дүрс хуваалцах н мөн бэлгийн бэлгийн дарамтад хамаарна.

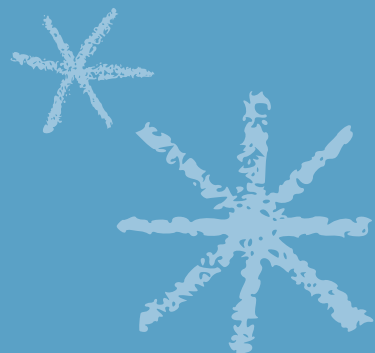
✓ төөрөгдөл vs бодитоор



Гадаад оюутнуудад зориулсан
Бэлгийн дарамт · Бэлгийн
хүчирхийлэлийн SOS гарын авлага



АСУУДАЛ ТУСГАЙ ХАРИУ АРГАЧИЛАЛ



АСУУДАЛ ТУСГАЙ ХАРИУ АРГАЧИЛАЛ

01

КАМПУСИЙН АМЬДРАЛ БА АЮУЛГҮЙ БАЙДАЛ

1

Их сургууль дахь бэлгийн дарамт-бэлгийн хүчирхийлэл

Их сургуулийн дотор оюутан, профессор, туслах багш, захиргаа, ажилтанууд зэрэг олон янзын бүрэлдэхүүн оршин байдаг бөгөөд тэдгээрийн хоорондын байнгын харилцан үйлчилэлээс шалтгаалан бэлгийн дарамт · бэлгийн хүчирхийлэл нь оюутан-оюутан, оюутан-туслах багш, оюутан-профессор, оюутан-захиргааны ажилтан, профессор-профессор, ажилтан-ажилтан зэрэг бүх төрлийн харилцаанаас үүсэх болмжтой. Ийм нөхцөлд хариу арга хэмжээ авахын тулд, их дээд сургууль болгон өөрийн дотоод журмыг боловсруулан, сургуулийн бүх бүрэлдэхүүнд онцгой эрх өгөхгүйгээр хэрэгжүүлж байгаа болно. Албан тушаал эрх зүйн байдал (профессор, оюутан, ажилтан) ба иргэншил (солонгосын иргэн эсвэл өөр улс орны харьяалалтай эсэх) эзсүл хамааран тухайн их дээд сургуулийн бүрэлдэхүүнд хамаарахх хүн бүр уг журмыг дагаж мөрдөх үүрэгтэй. Соёлын ялгаанаас болж эсвэл дотно харилцааны хүрээнд хийсэн хошигнол байсан бэлгийн дарамт хүчирхийлэх санаа байгаагүй гэж тайлбарласан ч их дээд сургуулийн дүрмийн дагуу бэлгийн дарамт бэлгийн хүчирхийлэлд тооцогдож болзошгүй. Хэрэг явдлыг шийдвэрлэх явцад гадаад оюутан гэдэг онцлог болон гарал үүслийн орны соёлын ялгааг харгалзан үзэхгүйгэдгийг анхаарна уу. Мөн хохирол амссан тохиолдолд БНСУ-ын хууль дэмжлэгийн тогтолцооны хүрээнд боломжит хамгийн сайн хамгаалалтыг авах болмжтойг санаарай.

2

Их дээд сургуулийн амьдралд гарч болох бэлгийн дарамт-бэлгийн хүчирхийлэл болон жишээ

Их дээд сургуулийн кампусын амьдрал болон хичээлтэй холбоотой нөхцөл даамьдрал болон хичээлтэй холбоотой зарим ахлах оюутан, хамт суралцагч, туслах багш, профессор, ажилтанууд өөрийн байр суурийг ашиглан оюутанд дарамт үзүүлж хуурч мэхлэн бэлгийн шинжтэй харилцаа үүсгэх тохиолдол гарч болзошгүй, Үүнийг үйлдэгчийн төрлөөр жишээлэн авч үздэг.

✓ [Үйлдэл үйлдэгч] порфессор(туслах багш, захиргааны ажилтан) ► [Хохирогч] оюутан

Жишээ 1 | Сургууль, хичээл

Хичээлийн явцад хичээлийн агуулгыг ойлгуулах нэрийдлээр, эсвэл хичээлтэй хамааралгүй бэлгийн шинжтэй үг яриаг олон оюутны өмнө хэлэх, оюутнуудаас бэлгийн шинжтэй үг хэл гэж өдөх тохиолдол, мөн зөвлөхөөр шалтгаан биеийнхэсэгт хүрэх зэрэг шаардлагагүй бие махбодод хүрэлцэх үйлдэл хийх тохиолдол.

“Чи гоо сайхны (хөхний) мэс засал хийлгэж, жин хасах хэрэгтэй, тэгвэл найз залуутай болно.”
(Дадлагын хичээлийн үеэр) “Гуяа илээд өг.”, “Араас тэврээд үз.”, “Ооо нь их задгай хувцасласан байна. Шөнийн ажил хийдэг юм уу?”
“Эсрэг хүйстэнтэй үерхэх шалтгаан чинь ор дэрний харьцаа биш гэж үү?”, “Эсрэг хүйстнээс уруу таталт авч байсан уу? Ямар байдлаар?”
Танай орны хүүхдүүд ийм задгай зүйлийг сонирхож, дуртай байдаг уу? Бэлгийн хувьд нээлттэй гээ биз дээ?”

Жишээ 2 | Оюутанд зөвлөн чиглүүлэх, ганцаарчилсан уулзалт

Шаардлагагүйгээр хувийн холбоо барих, эсвэл ажилд орох, карьер, тэтгэлэг, зөвлөгөө, хичээл, судалгаа зэргийг шалтаглан хувийн уулзалт шаардах, эсвэл сүрдүүлэх тохиолдол.

Гэртээ харьсан хойно ч чиний тухай бодогдоод байна.”, “Чамтай хайр сэтгэлийн харилцаандорж байна гэж төсөөлсөн.”
“Надтай болзвол би чамд хичээл дээрээ А өгнө, бас зөвлөмж бичиж өгье.”
“Хамт далай үзэхээр явъя.”, “Мотельд орж үзэж байсан уу?”, “Гараас чинь атг ая.”

Хэдий ойр харилцаатай байсан ч зөвшөөрөл заавал хэрэгтэй!

Зөвшөөрөлгүй бол татгалзах ❌

✓ [Үйлдэл үйлдэгч, оюутан] ► [Хохирогч] оюутан

Жишээ 3 | Сургуулийн амьдрал(олон нийтийн үйлажиллагаа)

Тэнхимийн хамтын чат, эсвэл багийн даалгаврын хамтын чатад бэлгийн дарамттай үгхэлэх, тодорхой биеийн хэсгийг дурдан гадаад төрхийг үнэлэхтохиолдол

“Довтолж ормоор байна.” “Ооо нь $\Delta\Delta\Delta$ -тай хаана хүртэл явсан юм бол?”
“Ооо-гийн бие галбир хамгийн сайхан юм, харин царайгаар бол $\square\square\square$ хамгийн хөөрхөн.”

Бэлгийн шинжтэй мессеж, видео, зураг зэргийг нэг талын байдлаар илгээх эсвэл хүчээр үзүүлэх тохиолдол Янз бүрийн садар зураг явуулаад Энэ гоё байгаа биз Чамтай адилхан харагдлаа.

“Ооо-гийн бие галбир хамгийн сайхан юм, харин царайгаар бол $\square\square\square$ хамгийн хөөрхөн.”

Q&A

Q

Асуулт Найз нөхдийн хооронд гарсан бэлгийн дарамт бэлгийн хүчирхийлэлд ямар арга хэжээ авдаг вэ?

A

Хариулт Хэчнээн дотно харилцаатай байсан ч нөгөө хүний зөвшөөрлгүйгээр хийгдсэн аливаа бэлгийн шинжтэй үйлдэл нь асуудалд тооцогдож болно.

- Ботид нотлох баримт байхгүй байсан ч, хийчээлийн явцад хохирогчийг хохироогч этгээд эзэстусгаарлах эсхүл хохироогч этгээдэд сахилгын арга хэмжээ авах шаардлагатай гэж үзвэл хэзээч их дээд сургуульд мэдэгдэх болмжтой. Тодорхой нотлох баримт бүрдүүлэхэд хүндрэлтэй тохиолдолд нөхцөл байдлыг нотлох баримт(жишээн: CCTV бичлэг, гэрчийн мэдүүлэг, дуубичлэг, тухайн нөхцөл байдлыг тайлбардаж чадах Здагч этгээд гэх мэт)-ыг ашиглаж болно. Хэрэв та бэлгийн хүчирхийлэл(жишээ нь: хүчиндэх, бэлгийн дарамт/албадан биед хүрэх)-ийн хохирогч болсон бол аль болох яаралттай цагдаад(112т) мэдэгдэж, бодит нотлох баримт цуглуулахын зэрэгцээ цаг алдалгүй эчилгээ, дэмжлэг авах нь зүйтэй.
- Мэдэгдсний хийсний дараа эмнэлгийн болон сэтгэл зүйн дэмжлэг, хууль зүйн туслалцаа зэргийг үнэ төлбөргүйгээр авах боломжтой. Гадаад оюутануудад зориулсан орчуулгын үйлчилгээ мөн үзүүлнэ. Хохирол амссан боловч мэдэгдэхд эргэлзэж байгаа тохиолдолд ганцаараа шаналалгүй, их дээд сургуулийн хүний эрхийн төв зэрэг холбогдох мэргэжлийн байгууллагад хандан заавал зөвлөгөө авах хэрэгтэй. Цагдаад мэдэгдсний дараа ч сургуулиас хамгаалалт авахыг хүсвэл сургуулийн хүний эрхийн төвд мэдэгдэж, тусламж дэмжлэг авах боломжтой.

02 Уулзалт, нөхөрлөлийн харилцаа ба аюулгүй байдал

1 Уулзалт, нөхөрлөлийн харилцаанд илрэх бэлгийн дарамт-хүчирхийлэл

Их дээд сургуульд суралцах хугацаанд хичээлээс гадна олон хүмүүстэй харилцах боломж их байдаг. Сургуулийн арга хэмжээнд оролцох, нөхөрлөлийн уулзалт хийх, багийн даалгаврын хүрээнд цуглах зэргээр хүмүүстэй харилцах харьцаа их өрнөдөг бөгөөд харилцаагаа гүнзгийрүүлэхийн тулд хамт хооллох, цай уух, аялалд хамт явах тохиолдол ч байдаг. Илүү дотно болсон тохиолдолд бие биенийхээ гэрт зочлох явдал ч гарч болзошгүй. Мөн арга хэмжээ, уулзалтын үеэр согтуурлах ундаахэргэлэх тохиолдолд үүсэх нь бий. Сургуулиас гадуур ч мөн хүмүүстэй уулзах боломжтой. Бусад гадаад оюутнуудтай харилцахаас гадна архи уух, клубт очих үед танихгүй хүмүүстэй танилцаж, хамт цагөнгөрөөх тохиолдол гарч болно. Мөн онлайн чат аппликейшнээр дамжуулан хүмүүстэй танилцах боломжтой. Түүнчлэн цагийн ажил хийх явцад ажлын хүрээнд хүмүүстэй уулзах байдал үүсэж болзошгүй. Гэвч ямар ч уулзалт, нөхөрлөлийн харилцаанд дотно гэсэн шалтгаанаар нөгөөхүний хүсээгүй үйлдлийг шаардах ёсгүй. Дотно харилцаатай байсан ч татгалзсан илэрхийллийн дараа нөгөө хүнд бэлгийн таагүй байдал төрүүлсэн үйлдлийг үргэлж үүлэн хийвэл бэлгийн дарамт-бэлгийн хүчирхийлэлд тооцогдож болзошгүй. Тодорхой улс орон болон соёлын хүрээнээс ирсэн хүний талаар бэлгийн шинжтэйг хэллэг, үйлдэл хийх нь өрөөсгөл ойлголтод тулгуурласан буруу зан үйл бөгөөдүүнийг “Солонгосын соёл” хэмээн зөвтгөж болохгүй. Зарим улс оронд дотно харилцааны үед биед хүрэлцэх нь энгийн зүйл боловч Солонгосын соёлд энэ нь зөвхөн ойр дотно харилцаатай үед л зөвшөөрөгддөг. Солонгос хүн, гадаад хүн, эрэгтэй, эмэгтэй хүн соёл иргэншлээс үл хамааран “нөгөө хүний зөвшөөрөлгүйгээр” хийгдсэн нэг талын аливаа үйлдэл нь асуудалд тооцогдож болзошгүй. Иймээс бусдын бие махбодод хүрэхийн өмнө нөгөө хүний аман болон илэрхийлээгүй (үгийн бус) зөвшөөрөл байгаа эсхийг заавал урьдчилан нягтлах шаардлагатай.

2 Уулзалт болон цугларалтын үеэр үүсч болзошгүй бэлгийн дарамт-бэлгийн хүчирхийлэлийн жишээ

✓ Судалгааны уулзалт, дугуйлангийн үйл ажиллагаа, тэнхимийн уулзалт, шинээлсэгдийг угтах арга хэмжээ зэрэг бүлэг цуглралт

Олон нийтийн газар бүлэглэн бусдын талаар бэлгийн шинжтэй хошигнол хийх, үйлдэл үзүүлсэн тохиолдолд тухайн агуулга нь нөгөө хүнд таагүй мэдрэмж төрүүлсэн бол асуудалд тооцогдоно. Залуучуудын уулзалтын үед ч нөгөө хүний хүслээс үл хамааран хүчээр дотно харилцаанд орох уур амьсгал бүрдүүлэх нь тухайн хүнд таагүй байдал үүсгэж болзошгүй. Мөн албан бус уулзалт, цугларалтад оролцож хамт архи уух, архины тоглоом тоглох явдлыг Солонгосын соёл гэж хүлээн зөвшөөрөх тохиолдол байдаг боловч, сүүлийн жилүүдэд архиар шахах соёл нь буруу гэсэн ойлголт өргөнөөр тусгариулагдаж байгаа бөгөөд архи уухас татгалзах нь бүдүүлэг үйлдэл эсвэл Солонгосын соёлд дасан зохицохгүй байгаагийн илэрхийлэл гэж ойлгогдохгүй болно. Уур амьсгалыг зөөлрүүлэхийн тулд архины то

глоом тоголсон ч архи уухыг шаардах мөн бэлгийн агуулга агуулсан, ялгаварлан гадуурхсан зэрэг буруу үлгэр дуурайлалтай архины тоглоомуудыг хамдтаа өөрчлөн, зохистой хэлбэрт оруулах шаардлагатай юм.

жишээ	Бүлгийн уулзалтын үеэрх бэлгийн шижтэй хошигнол
	<ul style="list-style-type: none">Уулзалт цугларалтын үеэр “Оо хүмүүс (тодорхой улс, үндэстэн) т б олзоо санал (эсвэл нэгшөнийн харилцаа) санал болговол бүгд зөв шөөрдөг.” “Оо хүмүүс (тодохой улс үндэстэн) нь бэлгийн хувьд нээлттэй.” гэх мэт үг хэллэг, илэрхийлэлээр бэлгийн объект болг охарьцах тохиолдолСолонгост ингэдэг хэмээн тайлбарлаж, архины тоглоомын үеийн хэтэрсэн шийтгэл (албадан үнсэх, болзоо санал болгох гэх мэт) -ийг албадах тохиолдолХажууд сууж буй танихгүй хүнд хүчээр нийлж суухыг шаардах, мөн шаадрлаггүй биед хүрэх үйлдэл хийх тохиолдолАрхидалтын үеэр эр эгтэй, эмэгтэйгээрээ холилдож суух ёстой гэж үзэж, эсрэг хүйстний хажууд суухыг албадах тохиолдол“Ооо болон ΔΔΔ Та хоёр үнэхээр сайхан зохицож байна.”, “Хичээгээрэй, та 2 үерхэж байгаан бишүү?”, “Хайрын тулгалт хийгээрэй,” “Наалдаж суугаарай”, гэх мэт үг хэлж, олны өмнө тухайн хүнийг хүсээгүй хүнтэй хос болгож, биеийн ойр дотны харилцааг албадах тохиолдолКараокед хамт бүжиглье хэмээн шалтаглан хүчээр тэврэх, эсвэл хажууд сууж хүсээгүй биеийн хүрэлцэх үйлдэл хийх тохиолдол

✓ Өөрийн гэрт эсвэл найзындаа ганцаараа болон хэд хэдэн хүнтэй хамт зочилох тохиолдол

Хүсээгүй хүн манайд ирмээр байна гэж дахин дахин албадах болон урилгагүйгээр гэнэт ирэхийг оролдох тохиолдолд гэмт хэрэгт хүргэх эрсдэлтэйг анхаарах шаардлагатай. Өөрийн орон зай болон бусдын хувийн орон зайгч адилхан хүндэтгэх ёстой.

жишээ	Өдөр тутмын орчин дахь бэлгийн шинжтэй хандлага
	<ul style="list-style-type: none">Манайд хамтран даалгавар хийе, эсвэл уулзалт хийе гэх мэтээр хууран мэхэлж хэдхэдэн хүн дуудан, хүчээр биеийн хүрэлцэх оролдлого хийх тохиолдолАрхины уулзалт дууссаны дараа манайд очиж өшөө ууцаа эсвэл хамт хоноё хэмээн зөрүүдлэн дайран орж, бэлгийн харьццаа тогтоохыг оролдох тохиолдол

Q&A

Q

Асуулт Архинд согтоод ухаангүй байсан үедээ бэлгийн харьцаанд орсон тохиолдолд яах ёстой вэ?

A

Хариулт Нөгөө хүний эсэргүйцэх боломжгүй байдлыг ашиглах нь хүчирхийлэхийг гзавдсан болон албадан биед халдсан гэсэн хэрэгт тооцогдох гэмт хэрэг юм.

- Олон нөхцөл байдлын нотолгооноос хархад нөгөө хүн хэт согтож, нөхцөл байдлыг ойлгох шийдвэр гаргахгүй боломжгүй байсан бол тэр хүн зөвшөөрөл өгөх чадваргүй байдалд байсан гэсэн үг юм. Нөгөө хүний зөвшөөрөлгүйгээр бэлгийн хүрэлцээ хийх түүнийг эсэргүүцэх боломжгүй байдлыг ашиглах нь бэлгийн хүчирхийллийн гэмтхэрэг болох хүчирхийлэхийг гзавдсан албадан биед халдсан гэмт хэрэгт тооцогдох болно.
- Бэлгийн хүчирхийлэлийн гэмт хэрэгт тооцогдвол "архинд хэтэрхий согтож алдаагаргасан байна" гэх тайлбар нь өмгөөлөх шалтгаан болохгүй. Архинд согтсон байсанч хэрэг үйлдэгч нь өөрийн үйлдэлдээ бүрэн хариуцлага хүлээх ёстой. Хохирогчид заримандаа "Тэр өдөр би их согтсон байсан" "Би өөрийгөө хянах ёстой байж" гэхмэтээр өөрийгөө буруутгах хандлагатай байдаг. Гэвч архи уусан гэх шалтгаанаар бэлгийн гэмт хэргийн хохирогч болсоно о ердийн зүйл мэт хүлээн зөвшөөрч болохгүй.
- Хэрэв согтууруулах ундааны нөлөөн дор бэлгийн хүчирхийллийн хохирогч болсон бол цагдаагийн (112), мөн "Яаралттай утас 1366"аар дамжуулан тухайн бүс нутгийн Наранцэцэг төв, Бэлгийн хүчирхийллийн зөвлөгөө өгөх байгууллагад холбогдож зөвлөгөө болон эмнэлгийн тусламж, хууль зүйн дэмжлэгийг үнэ төлбөргүй авах боломжтой. Цагдаад мэдэгдэхэд эргэлзэж байсан ч нотлох баримт цуглуулах нь чухал юм. Бүс нутгийн Наранцэцэг төвүүд нотлох баримт цуглуулах үйлчилгээг үнэтөлбөргүй үзүүлдэг бөгөөд "Яаралттай утас 1366"аар дамжуулан орчуулгын үйлчилгээ авах боломжтой.

Архинаас л боллоо..!

Шалтгаан X

Хариуцлага O

03 Хосын харилцааны хүчирхийлэл

1 Дотно харилцааны хосын харилцаан дахь хүчирхийлэл

Хайртай хосын дотны харилцаанд гардаг хүчирхийллийг хосын харилцааны хүчирхийлэл гэж нэрлэдэг. Энэ нь зөвхөн одоогын хосын харилцаанд хамаарахгүй бөгөөд цаашлаад хосын харилцаанд гүнзгийрэхийн өмнөх шат (Үерхлийн үе) салахаахэлэх, салж буй явцад харилцаа дууссаны дараа үргэлжилсэн хүчирхийлэл ч мөнхосын харилцааны хүчирхийлэлд хамаарна. Нөгөө хүний хараа хяналтыг хайрсэтгэлийн илэрхийлэл гэж үзэж болохгүй бөгөөд хайр нэрийн доор үйлдэгдсэн аливаа хүчирхийлэл нь гэмт хэрэгт тооцогдож болзошгүйг мартаж болохгүй.

2 Хосын харилцааны хүчирхийллийн төрөл жишээ

Хосын харилцааны хүчирхийлэл нь хэл ярианы, бие махбодын, сэтгэл зүй-сэтгэлхөдлөлийн, бэлгийн хүчирхийлэл болон мөшгих зэрэг олон хэлбэрээр илэрдэг. Ихэнх тохиолдолд ганц удаагийн үйлдлээр дуусахгүй удаан хугцаанд давамжтайгаар хүчирхийлэлд өртөх нь элбэг байдаг. Хайртай гэж итгэж байсан хүнтэйгээ тогтоосон харилцаанаас гарсан хүчирхийлэл нь шийвэрлэх үйл явц хүнд, сэтгэл зүйн сэргэлт эдгэрэлт урт байдаг. Хэрэв дотно харилцаатай хүний хяналт хүчирхийллийн улмаас өдөр тутмын амьдралдаа хүндрэлтэй тулгарч байгаа бол өөрийгөө буруутгаж эргэлзэлгүй, заавал дотны хүмүүс болон холбогдох байгууллагаас тусламж хүсэх хэрэгтэй.

✓ Албадан хяналт

- Нөгөө хүний хүслийг үл тоомсорлон, өөрийн шаардагд нийцүүлэн зан авирыг нь өөрчилөх эсвэл хянах үйлдэл
- Гадаад төрх, бусадтай харилцах харьцаа, нийгмийн болон өдөр тутын амьдрал дахь арга барилыг өөрт тааруулан өөрлөхийг шаардах, удирдан чиглүүлэх үйлдэл

Жишээ

- Намайг хэнтэй хамт байгааг үргэлж шалгаж миний бүх хуваарыг хянаж, түүний хэлснийг дагахгүй бол уурлаж бухимддаг.
- Хувцаслалт таалагдахгүй байна гэж уурлаж, богино юбка эвэл биеийн хэсэг ил гарсан хувцас өмсөхийг хориглодог.
- Миний хийж байгаа ажлыг хийхийг хориглох эсвэл цагийн ажлаа хийхээ болихыг хүчээр шаарддаг.
- Бусад хүмүүстэй уулзахыг хориглож, шинэ уулзалт цуглаанд орлохыг зөвшөөрдөггүй.

✓ **Хэл ярианы·сэтгэл зүйн хүчирхийлэл**

- Хараалын болон дорд үзсэн үг хэргэлэх, буруутгах, доромжлох, айдас төрүүлэхээр чанг а дуугаар ярих
- Гаслайтингтэй адил аргаар нөгөө хүний сэтгэл хөдлөлийг драх, хянах, удирдахүйлдэл

жишээ

- Өөрийн хүссэнээр байхгүй бол уурлаж бухимддаг.
- Маргааны шалтгааныг бүхэлд нь надад тохож буруутгадаг.
- Миний бодол, шийдвэрийг үгүйсгэж, өөрийхөө хүссэнээр дагахыг ятгах эсвэл албаддаг.
- Уурлах үедээ гэнэт харааж, доромж үг хэлэн, хашгирч сүрдүүлдэг.
- Салах тухай хэлсний дараа сүрдүүлсэн мессеж илгээж, гэрийн үүдэнд ирэн зүгээ орхихгүйгэж сүрдүүлдэг.

✓ **Бие махбодын хүчирхийлэл**

- Нөгөө хүнд гар хүрч, цохих, зэрэг биеийн хүч хэргэлсэн үйлдэл
- Толгой. гарнаас татахаас эхлээд биед нь ноцтой гэмтэл учруулах бүх үйлдэл багтана.

жишээ

- Өөрөөс нь өөр санал хэлж, өөдөөс сэргөлөө гэж намайг зоддог.
- Хоол идэж байх үед маргалдвал. аяга таваг шидэж, хоолоо өмнө асгадаг.
- Хана зохих, эд зүйл шидэх зэргээр айлган сүрдүүлдэг.
- Өөрийн хүслийг тулгахын тулд, чимхэх, гарнаас чанга татах, чимхэх зэрэг үйлдлийг давтан хийдэг.

✓ **Бэлгийн хүчирхийлэл·цахим бэлгийн хүчирхийлэл**

- Хүний бэлгийн нэр төрийг гутаасан хэл яриа, сэтгэл зүй, бие махбод, бэлгийншинжтэй бүх үйлдэл багтана.
- Хууль бусаар бичлэг хийх, зураг авах, тараана гэж сүрдүүлэх, чатын өрөөнд бэлгийн дарамт үзүүлэх зэрэг дижитал орчноор дамжсан бэлгийн хүчирхийлэл мөн хамаарна.

жишээ

- Миний хүслээс үл хамааран биед хүрч, бэлгийн харьцаанд орохыг албаддаг.
- Надтай хийсэн бэлгийн үйлдлээ бусад хүмүүст ярьж цуурхал тараасан.
- Хамт хийсэн бэлгийн харьцааны бичлэгийг устгаж өгөөч гэж гуйсан ч устгадаггүй.
- Нүцгэн зургаа явуулахыг шаарддаг.
- Бэлгийн харьцааны үед бичлэг хийхийг хүсэхгүй байна гэж хэлсэн ч тулган шаарддаг.
- Түрээсийн байр болон буудалд хамтрагч маань намайг мэдээгүй үед бичлэг хийж авсан.

3 **Хосын харилцааны хүчирхийлэлд хэрхэн хариу арга хэмжээ авах вэ?**

✓ **Нөгөө талын хяналт хэтэрхий их байх**

Үерхлийн харилцаанд нөгөө хүн гадаад төрх·хувцаслалт, үйлдэл зэргийг хянахыг “байж болох зүйл” гэж бодсоноос арга хэмжээ авах нь оройтож болзошгүй. Гэвч аргахэмжээ авах хожимдох тусам урт хугацааны хохирол үүсч, илүү ноцтой хүчирхийлэлд хүрэх эрсдэлтэй. Үерхлийн харилцаанд нөгөө хүний хяналтаас болж өдөр тутмын амьдралд хүндрэлүүсэж, тавгүй байдалд байгаа бол таньд тусалж чадах ойр дотны хүнээс тусламжхүсэх эсвэл их сургуулийн хүний эрхийн төв, мэргэжлийн байгуулгад ханда нэвчлөгөө аваарай. Ялангуяа хяналт нь улам даамжирч, заналхийлэх, хорих, зоохзэрэг гэмт хэргийн шинжтэй үйлдэлд хүрвэл эргэлзэлгүйгээр цагдаа мэдэгдэж тусламж авах хэрэгтэй.

Их дээдсургуль дээрх хүний эрхийн төв	Яаралттайутас 1366	Цагдаадмэдэгдэх 112
Дүрэм журмийн дагуу сургууль доторхи хэргийг шалгах, хохиролынзөвчлөгөө, сэтгэл зүйн зөвлөгөө, мэдээлэл өгөх зэрэг дэмжлэг үзүүлдэг.	365 өдөр24 цагийн турш зөвлөгөө, өгнө. Яаралттай аврах·хамгаалах үйлчилгээ	112-д дуудлага өгөх үед 1366 зэрэг дэмжих байгууллагуудтай хамтранажиллана. Заналхийлэл, хорих, хүчтэй хяналт зэрэг ноцтой нөхцөлдхамаарна.

✓ **(Бие махбодын·бэлгийн) хүчирхийлэлд өртсөн.**

Хүчирхийлэл гарч, аюулгүй байдалд заналхийлж байгаа нөхцөлд цагдаад(112) мэдэгдэх шаардлагатай. Цагдаа нь бие махбодын болон бэлгийн хүчирхийлэлгарсан үед гзар дээр нь очих, хохирогчийг хохироогчоос салгах зэрэг боломжит аргахэмжээг авч чадна. 1366 яаралттай утас нь жилийн 365 хоног, 24 цагийн туршзөвчлөгөө өгдөг дэмжих байгууллага бөгөөд шаардлагатай тохиолдолд цагдаагийнмөрдөн шалгалт, яаралттай түр хамгаалах байр, хууль зүй болон эмнэлэгийн тусламж зэрэг хохирогчийг дэмжих тогтолцоотой холбож өгдөг.

✓ **Хосын харилцаан дахь хүчирхийллийн хохирогч болсон бол?**

1 **Хохирогчын нөхцөл байдлыг товчлон тэмдэглэх**

Нөгөө хүний хүчирхийлэл(хэл ярианы·сэтгэл зүйн·бэлгийн·бие мах бодын) үйлдсэн огноо, цаг, газар, гэмт этгээдийн үйлдэл, хохирсон нөхцөл байдал болонхохирлын агуулгыг товч тодорхойгоор тэмдэглэж авна.

2 **Тодорхой хохиролын агуулга болон холбогдох баримт материалыг эмхэтгэх**

- Шарх гэмтэл, эвдэрсэн эд зүйл, заналхийлсэн эсвэл хараалын үгтэй яриа зэрэгхүчирхийллийн үл мөрийг цуглуулж. гарсан огноо, цаг, байршлыг тэмдэглэж авна.
* Мөн зураг, бичлэг, мессеж, имэйл, утасны дуудлага ба ярианы бичлэг, холбоо барьсан түүх, мессеэнжерийн бичлэг зэргийг хадгалж баталгаажуулна.
- Нөгөө хүний хүчирхийллийн улмаас бие махбодын гэмтэл авсан бол зураг авч нотлох баримт бүрдүүлээд, эмнэлэгт очиж хүчирхийллээс үүдэлтэй шарх гэмтэл гэдгийг тайлбарлан гэмтэлийн тодорхойлолт дүгнэлт авна.
- Мөн зөвхөн тухайн хүн төдийгүй ойр орчмын хүмүүс ч хүчирхийлэлд өртсөн тохиолдолднотлох баримт болж чадна.

04 Цахим бэлгийн хүчирхийлэл

1 Цахим бэлгийн хүчирхийлэл гэдэг нь?

Цахим бэлгийн хүчирхийлэл гэдэг нь AI тэхнологи болон цахим төхөөрөмж ашиглан бусдын бэлгийн эрхийг зөрчих үйлдлийг хэлнэ. Энэ төрлийн гэмт хэрэг нь учруулаххохирол ноцтой нөхөн сэргээх боломж бага тул хохирогчид гүн хүнд хор уршигучруулдаг онц ноцтой гэмт хэрэг юм. БНСУ-нь цахим бэлгийн гэмт хэрэгт холбогдохууль, эрх зүйн үндсийг бүрдүүлж хатуу арга хэмжээ авч байна. Ялангуяа (deepfake) буюу хиймэл оюунаар бүтээгдсэн хуурамч эвлүүлэг бичлэгийг бодит бэлгийн контенттэй адилд үзэж, маш хатуу ял шийтгэл онгдуулдаг.

2 Цахим бэлгийн хүчирхийллийн төрлүүд нь?

Хууль бус нууц зураг авалт	<ul style="list-style-type: none">Тухайн хүний зөвшөөрөлгүйгээр хүний биеийн хэсэг болон үйлдэл (нойлын өрөө ашиглах, бэлгийн харьцаанд орох)-ийг бичлэгхийж зураг авах
тараах/тараана гэж сүрдүүлэх	<ul style="list-style-type: none">Тухайн хүний бэлгийн зураг бичлэгийг (зөвшөөшрөлтэй авсан байсан зураг, бичлэг байсан ч) зөвшөөрөлгүйгээр олон хүний чат, сошиал сүлжээ, интернетэд тараах үйлдэл
тараана гэж сүрдүүлэх	<ul style="list-style-type: none">Ойрын хүмүүст бэлгийн шинжтэй зураг бичлэгийг чинь тараана гэж сүрдүүлэхМөн тараана гэж айлган сүрдүүлж мөнгө нэхэх, бэлгийн харьцаанд орох болон нэмж зураг бичлэг хийхийг албадах
түгээх/үзэх ашиглах	<ul style="list-style-type: none">Сайт болон онлайн админ, хэрэглэгч байж бичлэгийг тараан хохиролыг улам дэврэгдэг хүнАшиг олох зорилгоор хууль бус бичлэгийг тараах, тараахад туслах, хамтран оролцох, хуваалцах зэрэг аргаар ашиглах үйлдэл
Хиймэл оюун ухаанаар бүтээсэн бэлгийн шинжтэй хуурамч бүтээл тараах/тараана гэж сүрдүүлэх	<ul style="list-style-type: none">Хохирогчийн хүслээс үл хамааран бэлгийн хүсэл өдөөх ичгэвтэр байдалд оруулхуйц зураг, бичлэгийг засварлах, эвлүүлэх, өөрчлөх үйлдэлЭнгийн зургийг бэлгийн шинжтэй зурагтай эвлүүлж, зөвшөөрөлгүйгээр тараах үйлдэл AI-технологи ашиглан хийсэн бэлгийн эвлүүлэг контент үйлдвэрлэх, тараах үйлдэл

Эзэмших-худалдан авах-хадгалах-үзэх	<ul style="list-style-type: none">Хууль бусаар тараагдсан бичлэг, хиймэл оюун ухаанаар бүтээсэн хуурамч бэлгийн контент, мөн хүүхэд өсвөх наснийхны бэлгийн мөлжлөгийн материалыг эзэмших-худалдан авах-хадгалах-үзэх үйлдэл
Онлайнаар ойртож итгэл олж авах (бэлгийн зорилготой)	<ul style="list-style-type: none">Насанд хүрээгүй хохирогчийг өөрөө авсан зураг, бичлэгээ илгээхэд хүргэж, үүнийг сүрдүүлэх хэрэгсэл болгон ашиглаж, илүү ноцтой түвшний зураг, бичлэг нэхэхЭмзэг, сул дорой байдалд байгаа хохирогчид ойртон бэлгийн агуулгатай яриаг давтан хийж, дотно харилцаа үүсгэсэний дараа бэлгийн үйлдэлд уруу татах
Онлайн бэлгийн дарамт	<ul style="list-style-type: none">Цахим орчинд бэлгийн агуулгатай доромжлол, нэр төрд халдсан үйлдэл хийхХүсээгүй бэлгийн шинжтэй зураг, бичлэг эсвэл (тэдгээрийн линк) илгээхХаалттай чат SNS-д бэлгийн агуулгатай үг, бичвэрийн хамт хохирогчийн зургийн хамт нийтлэх

3 Цахим бэлгийн хүчирхийллийн гол онцлог жишээ

Жишээ 1	хууль бус бичлэг
	<ul style="list-style-type: none">Нойлын хажуугын хэсгийн дээд талаас хэн нэгэн миний бие засаж байгаа үеийг гар утсаар бичээд зугтаасан.Үерхэж байсан хүн маань бидний бэлгийн харьцааны бичлэгийг авч, зөөврийн компьютер дээрээ хадгалж байсныг олж мэдсэн.Анги дотор нэг оюутан миний найзын өзгөгний зургийг нууцаар авж байгааг би харсан
Жишээ 2	бичлэгийг тараах болон дахин тараах
	<ul style="list-style-type: none">Үерхэж байгаад салсан хүнтэй хамт авхуулсан зураг бэлгийн харьцааны үеийн бичлэг интернет орчинд тархаж байна.Үерхэж байсан хүндээ явуулж байсан нүцгэн зургуудыг миний зөвшөөрөлгүйгээр өөрийн найзууддаа үзүүлсэн.Найз маань байнга өөр хүмүүсийн биеийн хэсгийн зураг болон бичлэг илгээдэг.

Жишээ 3 | тараана гэж сүрдүүлэх

- Найз залуудаа салья гэж хэлтэл хамт бичсэн бэлгийн харилцааны бичлэгийг тараана гэж сүрдүүлсэн.
- Чатаар үерхсэн хүндээ өөрийн биеийн зургийг харуултал тэр скриншот хийгээд ойр дотныхүмүүст чинь явуулна гэж сүрдүүлсэн.

Жишээ 4 | Хуурамчаар эвлүүлсэн бэлгийн бичлэг хийх, тараах, хадгалах

- Хуурамчаар эвлүүлсэн миний болон найзуудын зураг SNS-д тархаж байна.
- Эрэгтэй найз маань миний царайг ашиглан хиймэл хуурамч бичлэг хийж, олон хүний чатад тараасан.
- Найзын санал болгосон групп чатад орж сонирхолын журмаар танил хүний царай орсон хуурамч эвлүүлэг бичлэгийг татаж авж үзсэн.

Q&A

Q

Асуулт Хиймлээр бүтээсэн бэлгийн эвлүүлгийг би зүгээр л үзсэн, энэ асуудал болдог уу? Би өөрөө хийж тараагаагүй шүү дээ.

A

Хариулт Шууд өөрөө хийж тараагаагүй байсан ч эзэмших хадгалах үзэх нь өөрөө тодорхой гэмт хэрэг бөгөөд ял шийтгэлийн үндэс болдог.

- Өөрөө хийгээгүй ч хиймлээр хийсэн бэлгийн эвлүүлгийн бичлэгийг үзэх үйлдэл нь хирогчийг бэлгийн объект болгон харж нэр төр, хүний эрхийг ноцтойгоор зөрчиж буй хэрэг юм.
 - БНСУ-ын засгийн газраас хиймлээр бүтээсэн бэлгийн эвлүүлгийн гэмт хэргийг нийгмийн ноцтой асуудал гэж үзэн 2024 онд хуульд нэмэлт өөрчлөлт оруулж (Бэлгийн хүчирхийлэлийн тусгай хууль) ‘тараах зорилгогүй байсанч’, ‘эзэмшиж хадгалж үзсэн’ гэх тохиолдолд шийтгэх заалтыг шинээр нэмсэн.
- * Эзэмших худалдан авах хадгалах үзэх: хорих ял дээд тал нь 3 жил/торгууль - дээд тал нь 30 сая вон

Q&A

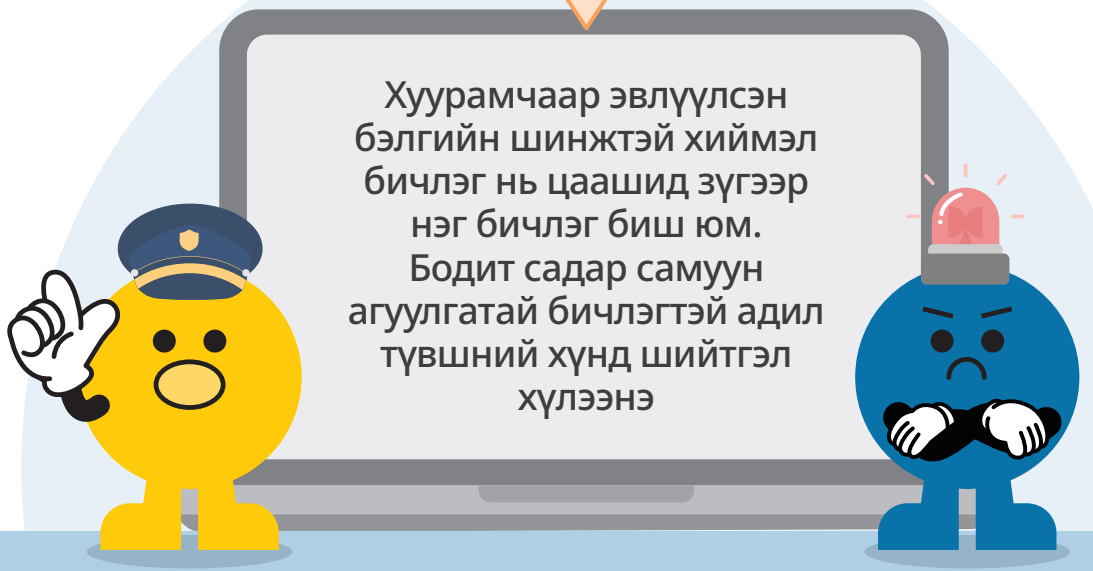
Q

Асуулт Хиймлээр бүтээсэн бэлгийн эвлүүлэг нь угаасаа хуурамч бичлэг болхоор зүгээр бишүү?

A

- Хариулт Хиймлээр бүтээсэн бэлгийн эвлүүлэг нь бодит бичлэгтэй адил хүнд ял шийтгэл хүлээдэг.
- Сүүлийн үед AI технологи хурдацтай хөгжсөнөөр бодит мэт харагдах зураг, бичлэг олноор бий болж, жинхэнэ ба хуурамчийг ялгахад улам хэцүү болсон. Үүний улмаас нэг удаа тархвал бүрэн устгах бараг боломжгүй цахим бэлгийн хүчирхийлэл болж, хохирогч удаан хугацааны сэтгэл зүйн хохирол амсах нь элбэг.
 - Иймээс БНСУ нь 2024 онд хуульд нэмэлт өөрчлөлт оруулж (Бэлгийн хүчирхийлэлийн тусгай хууль) хиймлээр бүтээсэн бэлгийн эвлүүлэг, бэлгийн гэмт хэрэгт оноох ял шийтгэлийг ихээхэн чангатгасан.
 - Хиймлээр бүтээсэн бэлгийн эвлүүлгийг зүгээр сонирхол тоглоом гэж үзэж болохгүй. Энэ үйлдэл нь хүний нэр төр, хувийн эрхийг ноцтой зөрчсөн гэмт хэрэг гэж ойлгох ёстой

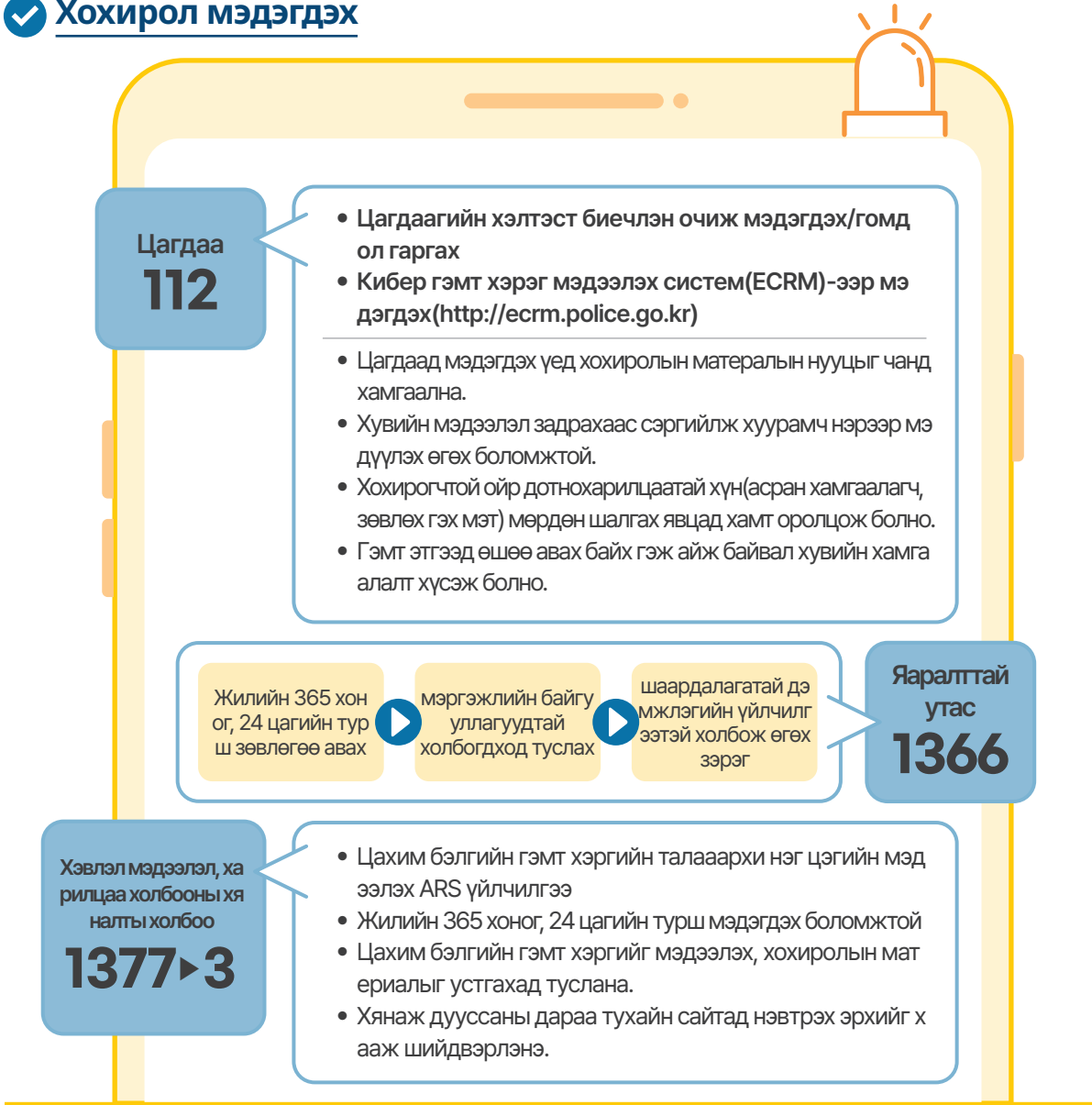
Хуурамчаар эвлүүлсэн бэлгийн гэмт хэрэг, Шийтгэлийг улам чангатгасан болно..



4 Цахим бэлгийнхүчирхийллийн хохирол амссан бол?

Цахим бэлгийн хүчирхийллийн гэмт хэргийн хохирол учирсаныг мэдсэн даруйдмэдээлэх. го мдол гаргах нь хохиролыг багасгана. Эхний үе шатнаас мэргэжлийнтусламж үзүүлдэг байгуу лагад хандах хэрэгтэй. Хохирогчид зөвлөгөө өгхөөсэхлээд мөрдөн шалгалт, хууль бус конте нтыг устгуулах, эмчилгээ · сэргээн засаххүртэл олон нийтийн байгууллагууд дэмжилгээ үзүү лдэг.

✓ Хохирол мэдэгдэх



Хохиролын талаархи зөвлөгөө болон устгалын дэмжлэг

Цахим бэлгийнгэмт хэргийн хохирогчдыг дэмжих үндэсний төв	Орон нутгийн цахим бэлгийн гэмт хэргийнхохирогчыг дэмжих төв
<p>365 хоногийн нэг цэгийн хохиролын дэмжлэг</p> <ul style="list-style-type: none">• Утас : 02-735-8994• Онлайн самбар : http://d4u.stop.or.kr <p>Хохиролын зөвлөгөө : устгалын дэмжлэгийн хүсэлт хүлээн авах, зөвлөгөө өгөх</p> <p>Устгалын дэмжлэг : яаралттай устгал(тарсны дараа), тархалтын байдлыг хянах (тархаагүй/тодохойгүй үед)</p> <p>Холбон дэмжих : мөрдөх явцыг хянах, нотлох баримт бүрдүүлэхэд туслахэмнэлэг-сэтгэл зүйн эмчилгээ-үнэ төлбөргүй хууль зүйн тусламжтай холбох</p>	<p>Оршин суугаа газрын ойролцоо, хаанаас ч хялбарханаар хохиролын нөхөн сэргээх бүх шатны дэмжлэг авна.</p> <p>Хохиролын зөвлөгөө, устгалын дэмжлэг, тархалтын байдлын хяналт</p> <p>Мөрлөн шалгах-хууль зүй-эмнэлэгийн(сэтгэл зүйн зөвлөгөө,эмчилгээзэрэг) дэмжлэгтэй холбох</p> <p>Хохирогчийн онцлогт нийцсэн эдгэрэл, нөхөн сэргээх хөтөлбөрөөр дэмжих</p>

※ Улсын хэмжээнд 17 хот, аймагт ажиллаж байна. (Хавсралт] Улсын хэмжээнд цахим бэлгийн гэмт хэргийн хохирогчдыг дэмжих төвүүдийн холбоо барих мэдээлэл)

Зураг, бичлэгийн файл болон мессеж зэрэг ямар ч зүйлийг устгаж болохгүй!

Q&A

Асуулт Хохиролын бичлэгийг устгах үйл явц хэрхэн явагддаг вэ?

А Хариулт Тархсан хохирлын бичлэг илэрвэл устгалын дэмжлэг үзүүлнэ. Бичлэг устгах дэмжлэг нь , түлхүүр үг зэрэг бүх холбогдох мэдээллийг платформ бүрт устгуулахад хүсэлтгаргаж, татгалзсан тохиолдолд холбогдох хяналтын байгууллагатай хамтран хаах, устгахарга хэмжээ авна.

05

Мөрдөн мөшгөлт

1

Мөрдөн мөшгөлт гэдэг нь

Мөрдөн мөшгөлт гэдэг нь нөгөө хүнийг хүсээгүй үед үндэслэлгүйгээр ойртох, дагах, замыг нь хаах зэргээр (гэр бүл, хамт амьдрагчийг багтаах) айдас, түгшүүр төрүүлэх үйлдлийг хэлнэ. Ийм үйлдэл давтагдвал гэмт хэрэгт тооцогдож, хохирогч ньцагдаад хандаж хамгаалалт авч болно.

2

Мөрдөн мөшгөлтийн гэмт хэргийнтөрөлүүд юу вэ?

✓

Мөрдөн мөшгөлтийн төрөл

Нөгөө хүний хүслийн эсрэг, үндэслэлгүйгээр доорх үйлдлүүдийг хийж тухайн хүндайдас, түгшүүр төрүүлхийг хэлнэ. (Мөрдөн мөшгөлтийг шийтгэх тухай хуулийн 2-рзүйл)

Ойртож очих, замыг нь хаах үйлдэл	Гэрийх нь ойролцоо эсвэл арбайтын газрын дэргэд хүлээх, ажиглах үйлдэл
Дахин дахин утасдах, мессеж илгээх үйлдэл	SNS-д сэтгэгдэл бичих зэрэг онлайн байдлаар ойртох үйлдэл
Илгээмж явуулах, эд зүйл үлдээж явах үйлдэл	Орон байр болон ойр орчмын эд хөрөнгийг гэмтээх, сүйтгэх үйлдэл
Нөгөө хүний байршил болон хувийн мэдээлэл, хуурамч эвлүүлгийг онлайнаар бусдад дамжуулах, тараах үйлдэл	Онлайн дахь хүний мэдээлэл, зургийг ашиглан тэр хүн мэт жүжиглэх үйлдэл

3

Мөрдөн мөшгөлтийн хохирогч болсон бол?

Үйлдэл хийсэн хүний санаа зорилгоос үл хамааран нөгөө хүний хүслийг үл хүндэтгэсэн үйлдэл нь гэмт хэрэгт тооцогдоно. Тиймээс мөрдөн мөшгөлтийн үйлдэлд байнга өртөж байгаа бол эргэлзэлгүйгээр цагдаад мэдэгдэх хэрэгтэй.



Гэмт этгээдэд
оногдуулах
эрүүгийн
шийтгэл

БНСУ-д мөрдөн мөшгөлтийг гэмт хэрэгт тооцож шийтгэдэг. Хэрэв мөрдөн мөшгөлтийн үйлдэл давтан, үргэлжилсэн бол гэмт хэрэг гэж үзэж, гэмт этгээд 3 жил хүртэл хорих ял эсвэл 30 сая воны торгууль ногдуулна. Харин зэвсэг эсвэл аюултай эд зүйл авч явах, эсвэл түүнийг ашиглан мөрдөн мөшгөлт үйлдвэл 5 жил хүртэл хорих ял эсвэл 50 сая воны торгууль оногдоно. Гадаад оюутан с БНСУ-д мөрдөн мөшгөлтийн гэмт хэрэг үйлдвэл адилхан шийтгэгдэнэ.



Яаралтай арга
хэмжээ, түр
хамгаалах арга
хэмжээ
(Хохирогчийг
хамгаалах арга)

Мөрдөн мөшгөлтийн үйлдлийг мэдэгдсэн тохиолдолд цагдаа газар дээр нь очиж үйлдлийг зогсоох, үйлдэгчид бичгээр анхааруулга өгөх, тусгаарлах, хохирогчийг хамгаалах байранд хүргэх зэрэг яаралтай арга хэмжээ авч чадна. Шүүхээс хэрэг үйлдэгчид ойртохыг хориглох, байршил тогтоох төхөөрөмж зүүх, саатуулах зэрэг түрарга хэмжээ авахыг тушааж болно. Хэрэв эдгээр арга хэмжээг зөрчиж хохирогчид ойртвол 2 жил хүртэл хорих ял эсвэл 20 сая воны торгууль оногдуулна.



Мөрдөн
мөшгөлтийн
хохирогчдод
зориулсан
зөвлөгөө
дэмжлэг

Цагдаад шууд мэдэгдэхэд хүндрэлтэй бол их сургуулийн Хүний эрхийн төвөөр дамжуулан зөвлөгөө авч болно. Сургуулийн орчинд мөрдөн мөшгөлтөөс болж сурах эрх зөрчигдсөн бол хүний эрхийн төвөөс туслаж хүсээрэй. Сургууль бүрийн бодлого өөр тул суралцаж буй сургуулийн зөвлөгөөний төв, хүний эрхийн төв, гадаад оюутаны төвөөс авах боломжтой дэмжлэгийг лавлаж болно. Мөн сургуулийн төвөөс гадна яаралтай утас 1366 болон бэлгийн хүчирхийлэл, гэр бүлийн хүчирхийллийн мэргэжлийн зөвлөгөөний байгууллагуудаас зөвлөгөө авах боломжтой.

Q&A

Q

Асуулт Мөрдөн мөшгөлтийн гэмт хэрэг нь заавал эрэгтэй хүн эсвэл үерхлийн харилцаанд лхамаарах уу?

A

• Хариулт Мөрдөн мөшгөлтийн гэмт хэрэг нь хүйсээс үйл хамааран үүсдэг бөгөөд хайр дурлал, болзох зорилготой, зугаа болгож хийх зэрэг янз бүрийн шалтгаанаар ч гарч болно. Өөрөөрхэлбэл хүйс, харилцааны хэлбэрээс үл хамааран мөрдөн мөшгөлтийн үйл дэл давтан, үргэлжилбэл гэмт хэрэгт тооцогдож шийтгэгдэнэ.

Q&A

Q

Асуулт Шууд холбоо барих болон олж очихгүйбайвал зүгээр үү?

A

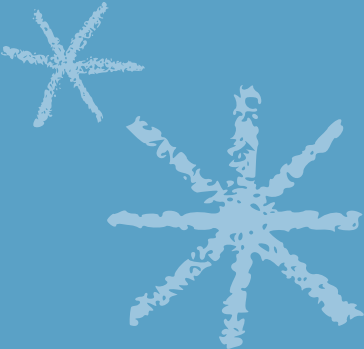
• Хариулт Шууд холбоо байриагүй ч бэлэг үлдээх, Здагч этгээдээр дамжуулан мессежх үргүүлэх, мөн өөрийн (SNS) профайлыг ашиглан нөгөө хүнийг гутаах, айдас төрүүлэх а гуулга нийтлэх зэрэг үйлдэл нь бүгд мөрдөн мөгшилтийн үйлдэлд тооцогдож болно. И ймд эдгээр үйлдэл нь мөрдөн мөшгөлтийн гэмт хэрэг т тооцогдох боломжтой юм.

Гадаад оюутнуудад зориулсан
Бэлгийн дарамт · Бэлгийн
хүчирхийлэлийн SOS гарын авлага



CHAPTER

Найз танил хохиролд
өртсөнийг мэдсэн
тхиолдолд?





Найз танил хохиролд өртсөнийг мэдсэн тхиолдолд?

1

Ойр дотны хүний хувьд миний үүрэг

Миний ойр орчимд хохирол гарвал яах ёстой вэ? Би өөрөө хохирогч биш байсан ч найз, танил эсвэл Здагч хүний хохирлыг мэдсэн бол дараах байдлаар хамтран дэмжиж, тал болж өгнө.



**Хохирогчийн
төлөөх бат бэх
дэмжлэг**

✓ Хохирогчид “Чиний буруу биш” гэж хэлэх	✓ Хэрэгтэй холбоотой мэдсэн мэдээлийг н ууцалж хадгалах
✓ Хохирогч хэн болох, я мар хэрэг гарсан тал аар бусдад хуваалца хгүй байх	✓ Хэргийг сонин болг ож цуурхал маягаа р бусдад ярихгүй ба йх
✓ Хохирогчийн яриаг ойлгож, мэдэрч сон сох	✓ Хохирогчийн зөвшөө рлийг авманы дараа тусалж чдах байгуул лагаа/мэргэжилтнээ с зөвлөгөө авах

2

Хохирогчид огт хэлж болохгүй үг

Гэмт этгээдийг өмгөөлсөн үгс

“Чи л (гэмт этгээдэд) тэгж ой
лголуулсан юм бишүү?”

“Тэр (гэмт этгээд) анхнаасаа
тийм санаатай байгаагүй”

“Оо л (гэмт этгээд) тэгж хэлх
ийг надаас хүссэн.”

Хохирогчийг бурутгасан үгс

“Тийм ч ноцтой ю
м биш байхад яаг
аад эмзэглээд ба
йгаа юм бэ?”

“Чи ч бас түүнтэй
дотно байсан юм
биш үү?”

“Тийм зураг
(бичлэг) яагаад
авхуулсан юм.”

“Тэгээд л би тэр
хүнээс (гэмт
этгээдээс) болгоо
мжил гэж хэлсэн
шүү дээ.”

“Бүгд болоод өнг
өрсөн явдал. одо
о болио.”

Дарамт өгсөн утгатай үгс

“Аль хэдийн цуурхал тарчихс
ан. Чи одоо яах юм бэ?”

“Бүгд тарчихсан яаж устгана
а? Бүрэн усгахад хэцүү гэнээ”

“Цагдаад мэдэгдээд ямар ч а
шиггүй дээ.”



Түр хүлээгэрэй!

Тусламж
үзүүлэхийн өмнө
анхаарах зүйлс

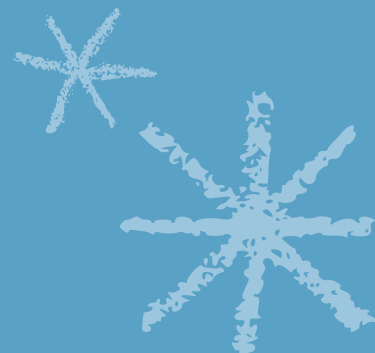
Хохирол амссан найз. танилдаа туслах гэж оролдох үйлдэл, үг хэллэг нь хохирогчийн хүсээгүй тохиолдолд шархыг нь дахин сэдрээж болзошгүй.

- 1 Эхлээд хохирогчоос ямар тусламж хэрэгтэй байгааг нь асуугаарай.
- 2 Ямар тусламж хэрэгтэйг хохирогч өөрөө сонгоход туслаарай.

IV

CHAPTER

Тусламж хүсэх



IV Тусламж хүсэх

1

Урьдчилсан нотлох баримт бүрдүүлэх

✓ Хохиролын нотлох баримт бүрдүүлэх

Хохиролын нотлох баримтыг усгалгүйгээр хадгалах хэрэгтэй. Зөвлөгөөавсныг батлах баримт, эмнэлэгийн гэмтэлийн тодорхойлолт, гэмтэтгээдтэй солилцсон имэйл_мессеж зэргийг хадгалж эсвэл скриншотхйж хохиролын нөхцөл байдлыг бичиж тэмдэглээрэй. Цахим бэлгийн хүчирхийллийн хохиролд өртсөн тохиолдолд хэрэгтэй холбоотой бүхматериалыг скриншот хийж бүртгэж. тархалтын хяналт ба устгалын дэмжлэгт ашиглахын тулд эх файлыг огт устгахгүй байх хэрэгтэй.



Зөвлөгөө авсныг батлах баримт

- Хэзээ ямар агуулгаар зөвлөгөө авсныг багтаасан шаардлагатай мэдээллийг оруулна.
- Яаралтай утас 1366, цахим бэлгийн гэмт хэргийн хохирогчдыг дэмжих төвзэрэг мэргэжлийн байгууллагуудаас хүсэж авна.



Оношийн тодорхойлолт, эмчийн дүгнэлт

- Хэрэг гарсны дараа эмнэлгээс эмчилгээ авах
- Ердийн оношийн тодорхойлолт болон гэмтлийн оношийн тодорхойлолталь аль нь болно.



Гэрчийн баталгаажуулсан бичиг/баримт

- Гэрч байгаа тохиолдолд, өөрийн харсан зүйлийн талаар баримт, баталгаажуулсан бичиг эсвэл мэдүүлэг
- Бичгийн хэлбэрээр авах боломжгүй бол, яриа бичигдсэн мессенжер/скриншот-ыг нотлох баримт болгон ирүүлж болно.



Имэйл, мессеж, SNS-тэй холбоотой агуулга скриншот

- Гэмт этгээдтэй солилцсон имэйл, мессеж, SNS-тэй холбоотой бүх агуулга
- Холбоо барьсан, заналхийлсэн агуулга, хадгалах болон скриншот хийх



Холбогдох зураг, видео файл

- Хуурамч эвлүүлэг димфэйк гэмт хэргийн тохиолдолд ашиглагдсан зураг/бичлэг зэрэг файлын эх хувийг бүрдүүлж ирүүлэх.




Нийтлэгдсэн хаяг (URL)


- Онлайн сайтад нийтлэгдсэн ээс үүдэлтэй хохирлын үед тухайн вэбсайтын URL-г тэмдэглэн бүрдүүлэх.
- Хохирлыг баталгаажуулах тодорхой URL-г танилцуулах нь мөрдөн шалгах болон устгалын дэмжлэг авахад давуу талтай.

Хохиролын баримтыг нотлох бусад материал

Q&A



Асуулт Хуурач эвлүүлэг димфэйк хохирлын бичлэг надад байхгүй. Яах ёстой вэ?



- Хариулт Хяналт, устгалын дэмжлэг авахын тулд “Цахим бэлгийн хүчирхийллийн материал” болон тархсан сайтын линк хаяг шаардлагатай. Хэрэв эдгээр нь таньд байхгүй бол цагдаад мэдэгдсэний дараа гар утаснаасаа сэргээх, хадгалж байгаа хүнээс цагдаагаар дамжуулан хяналт, устгалын дэмжлэг авахад туслуулж болно.

2 Хохиролыг мэдэгдэх



Их сургуулийн хүний эрхийн төвөөр зөвлөгөө авч, дэмжлэг

Хүний эрхийн төвөөс зөвлөгөө авлаа гээд шууд цагдаад мэдэгддэггүй. Юуны өмнө зөвлөгөөгөөр дамжуулан ямар дэмжлэг хэрэгтэйг тодорхойлж, мэргэжилтнээс шийдвэрлэх арга замын талаар туслалцаа авах нь чухал юм. Их сургууль бүрийн хүний эрхийн төвийн журмаас шалтгаалан Здагч этгээдээр дамжуулан мэдэгдэх боломжтой тохиолдол байдаг. Энэ үед итгэлтэй хүнээрээ дамжуулж Здагч этгээдийн мэдэгдэл гаргаж болно.



Цагдаад мэдэгдэхдээ гомдол хамт гаргах

Шүүхийн үйл явцад хохирогч гомдол гаргагчийн эрхээ бүрэн эдлэхийн тулд гомдол гаргах шаардлагатай. “Гомдол гаргаагүй хохирогч” нь “гомдол гаргасан хохирогчтой” харьцуулхад хамгаалагдах эрх нь бага байдаг тул гомдлыг хамтад нь хийхийг зөвлөж байна.



Нэмэлт хохиролоос өөрийгөө хамгаалах

Хүний эрхийн төв	Мөрдөн шалгах байгууллаг
Түр арга хэмжээ авах (тусгаарлах, хохирлыг нөхөс эргээх, дэмжлэг гэх мэт) төвийн журмийг сахина.	“Гэмт хэргийн хохирогчийг хамгаалах аюулгүй байдлын араг хэмжээ” хүсэх (түр байр олгох, хувийн хамгаалт, смат цаг олгох зэрэг)

3 Туламж хүсэх



**Сургууль
дотор
(Хүний
эрхийн төв
зэрэг)**

Их сургуульд байгуулагдсан Хүний эрхийн төв(эсвэл Ж эндэрийн тэгш байдлынтөв)-өөр дамжуулан зөвлөгөө авч, мэдэгдэх боломжтой. Их сургууль бүрийн Хүний эрхийн төв нь өөрийн журмын дагуу сургуулийн дотор гарсан хэргийг шалгах зөвлөгөө өгөх, хохирлын зөвлөгөө ба мэдээлэл өгөх, сэтгэл зүйн зөвлөгөө зэрэг дэмжлэг үзүүлдэг. Зөвлөгөө авах болон мэдэгдэх бүх явцад хохирогчийн хувийн мэдээлэл(нэр иргэншил гэх мэт)-ийн нууцыг чандлан хамгаалдаг бөгөөд виз болон суралцах байдалд огт нөлөөлөхгүй.

Хүний эрхийн төвөөс хохирогчийг хамгаалах · дэмжих агуулга

Гэмт этгээдээс тусгаарлах (Хохирогчийн хүсэлтээр хичээл, анги, дотуур байр, суудал зэргийг өөрчилж болно.)

Хувийн мэдээллийг чандлан хамгаалах

Сэтгэл зүйн зөвлөгөө болон орчуулгын дэмжлэг

Шаардлагатай тохиолдолд хохирогч аюулгүй байна гэж мэдрэхээр дотуур байр болон байрлах орчныг зохицуулах арга хэмжээ авах

* Их дээд сургуулийн болгон бодлого нь ялгаатай байдаг тул нарийвчилсан хамгаалалт, дэмжлэгийн талаар тухайн сургуулийн хүний эрхийн төвөөс лавлана уу.



**Сургуулиас
гадуур**

Яаралтай утас 1366

Яаралтай тусламжийн дугаар 1366 (орон нутгийн кодгүй) руу холбогдосноор жилийн 365 өдөр, 24 цагийн турш хохиролын талаар мэдэгдэх болон зөвлөгөө авах боломжтой.

Бэлгийн дарамт-хүчирхийлэл, хосын харилцааны хүчирхийлэл, дижитал бэлгийн гэмт хэрэг, мөшгилт зэрэг хүчирхийллийн хохирогчдод үнэтөлбөргүй зөвлөгөө үзүүлдэг. Мөн зөвлөгөөгөөр дамжуулан мэргэжлийн байгууллагад холбох, эмнэлэгийн болон хууль зүйн дэмжлэг зэрэг олон төрлийн дэмжлэгийн тогтолцоонд хамруулах боломжтой.

Гэмт хэргийг мэдэгдэх 112

112 дугаарт мэдэгдэл өгвөл цагдаагаас яаралттай шуурхай тусламж авах боломжтой.

112-т залгах үед орчуулгын үйлчилгээ шаардлагатай "орчуулга" гэж хэлэхэд (Англи Хятад) хэлний орчуулгын үйлчилгээ шууд хамрагдаж мессежээр мэдэгдэл өгөх боломжтой. Мөн 112 яаралттай мэдэгдэлийн аппликейшн-ийг ашиглавал утсаар ярихгүйгээр 13-аас дээш хэлний дэмжлэг, ботид цагийн орчуулгын үйлчилгээгээр дамжуулан мэдэгдэл хийх боломжтой.

4 Орчуулгын тусламж авах газар

✓ [Данури дуудлагын төв 1377-1366] зэрэг

Солонгос хэлний мэдлэг дутмаг бол орчуулга шаардалгатай тохиолдолд Данури дуудлагын төвөөр дамжуулан жилийн 365 өдөр 24 цагийн турш зөвлөгөө болон орчуулгын үйлчилгээ авах боломжтой. Данури дуудлагын төв нь 13 хэлээр үйлчилгээ үзүүлдэг бөгөөд гурван талын дуудлага хийх боломжтой. Мөн хүчирхийллийн хохирогчдод зориулсан зөвлөгөө, яаралттай дэмжлэг, хяналтын үйлчилгээ үзүүлдэг. Үүнээс гадна Сөүл хотын захиргаанаас үйл ажиллагаа явуулдаг Сөүлийн цагаач мэргэжлийн зөвлөгөө өгөх төвөөс ч мөн адил орчуулгын үйлчилгээ авах боломжтой. Цагийн ажил хийх эсвэл ажлын байранд бэлгийн дарамт-бэлгийн хүчирхийлэл гарсан тохиолдолд Хөдөлмөр эрхлэлтийн яамнаас эрхлэн явуулдаг хүчирхийллийн хохирогчдод зориулсан дэмжлэгийн үйлчилгээ байдаг болно.



Орчуулгын
үйлчилгээ
үзүүлэх

Данури дуудлагын төв

1577-1366 | 365өдөр 24цаг

- **Орчуулгын хэл** Солонгос, Англи, Хятад, Вьетнам, Таг уллаг, Камбож, Монгол, Орос, Япон, Тай, Лаос, Узбек, Непал зэрэг 13 хэлээр зөвлөгөө өгнө.
- **Төвийн байршил** Сөүл, Сувон, Тэжон, Гуанжү, Пусан, Гүми, Жонжү(18цагаас онцгой утаснаас холбогдоно)

Сөүлийн цагаач эмэгтэйчүүдэд зөвлөгөө өгөх төв

02-733-0120 | Ажлын өдрүүдэд 09:00-18:00цаг

- **Орчуулах хэл** олонгос, Хятад, Вьетнам, Англи, Пиллипин, Монгол зэрэг 6 хэлээр зөвлөгөөөгнө, Камбож, Тай, Непал зэрэг 22 орны хэлээр хүсэлт гаргавал боломжтой(Орчуулгын тусламжын төв хариуцна)
- **Дэмжлэгийн агуулга** зөвлөгөө(хууль зүйн зөвлөгөө. г эр бүлийн хүчирхийлэл-бэлгийнхүчирхийллийн хохиролы н зөвлөгөө, сэтгэл зүйн хүндрэлтэй холбоотой зөвлөгөөзэрэг)+яаралттай түр хамгаалах байр

Хөдөлмөр, нийгмийн хамгааллын яамны
гадаад ажилчдад зориулсан орчуулгын
үйлчилгээ

арбайтын үеийн бэлгийн дарамт-бэлгийн хүчирхий
лэл

Бүс нутгаарболмжтой хэл, холбоо барих мэдээллийг Хө
дөлмөр, хамгааллын нийгмийн хамгааллын яамны алб
ан ёсны вэб сайтаасшалгана
([https://www.moel.go.kr/policy/policydata/view.do?bbs_](https://www.moel.go.kr/policy/policydata/view.do?bbs_seq=20240500363)
[seq=20240500363](https://www.moel.go.kr/policy/policydata/view.do?bbs_seq=20240500363))

Хавсралт

Улсын хэмжээнд цахим бэлгийн гэмт хэргийн
хохилогчдыг дэмжих төвүүдийн холбо барих мэдээлэл

Дэмжлэгийн төрөл	Холбогдох байгууллага	Утасны дугаар	Дэмжлэгийн агуулга
Цагдаад мэдэгдэх	112	Улсын кодгүй 112	<ul style="list-style-type: none">Итгэлцэлийн этгээдийг мөрдөн шалгах ажилга анд оролцуулах боломжтойХувийн мэдээллийн нууцлалыг бүрэн ханганаХувийн аюулгүй байдлын хамгалалт хүсэж болно.Орчуулгын үйлчилгээ үзүүлнэ.
Хохирлын мэдүүлэг, зөвөлгөө	Яаралттай тусламжийн утас 1366	Орон нутгийн кодгүй 1366	<ul style="list-style-type: none">365 хоног, 24 цагийнзөвлөгөөМэргэжлийн байгууллагадхолбохШаардлагатай дэмжлэгийн тогтолцоонд зуучлах
Орчуулгын үйлчилгээ	Данури дуудлагын төв	1577-1366	<ul style="list-style-type: none">365 хоног, 24 цагийнзөвлөгөө13 хэлээр үйлчилгээүзүүлнэ
Дижитал бэлгийн гэмт хэргийн хохирогчийг дэмжих төв	Төв (ерөнхий)	02)735-8994 http://d4u.stop.or.kr	<ul style="list-style-type: none">365 хоногын нэгдсэн(one-stop)дэмжлэгЦахим бэлгийнхүчирхийллийн хохирогчдод зориулсан зөвлөгөөХохирол учруулсан зураг, бичлэг устгуулах дэмжлэгМэргэжлийн байгууллагадхолбох(мөрдөн шалгах явцыгхянах, эмнэлгийн болон сэтгэл зүйн эмчилгээ-үнэгүйхууль зүйн тусламж)
	Сөүл	02)815-0382	<div>Оршин суугаа газрынойролцоо, тухайн бүснутагт хохирлыг нөхөн сэргээхэд чиглэсэн бүхшатны дэмжлэг (улсынхэмжээнд 17 аймаг хотодхэргэжиж байна)</div> <ul style="list-style-type: none">Дижитал бэлгийнхүчирхийлэлийн хохирогчид зортулсанзөвлөгөөХохирол учруулсан зураг, бичлэг усгуулах дэмжлэгХууль зүй, эрүүл мэндийн байгууллагатай уялдсан, хувь хүнд тохирсон дэмжлэгМөрдөн байцаах байгууллага-шүүхэд хамт явах дэмжлэгХохирогчийг эдгэрэл, нөхөн сэргээх дэмжлэг
	Пусань	051)802-2081	
	Тэгү	053)215-6487	
	Инчон	032)517-5170	
	Гуанжү	062)672-1355	
	Тэжонь	042)255-0078	
	Улсань	052)252-8247	
	Сэжүн	044)866-1366	
	Гёнги	1544-9112	
	Канвонь	033)765-1366	
	Чүнбүг	043)267-3006	
	Чуннам	041)545-8994	
	Чонбуг	063)717-1366	
	Чоннам	061)283-4510	
	Кёнбүг	054)284-0404	
	Кённам	055)244-9009	
	Жэжү	064)744-8994	

Xorijiy talabalarga mo'ljallangan Jinsiy zo'ravonlik va jinsiy tajovuz bo'yicha SOS qo'llanma

Nashr sanasi | 2025-yil dekabr
Nashr etuvchi tashkilot | Ta'lim vazirligi Gender tengligi
siyosati bo'yicha mas'ul bo'limi (044.203.7114/7111)
Засвар, хэвлэл | (사)대구문화콘텐츠플랫폼

* Ushbu buklet koreys, ingliz, xitoy, vetnam, mo'g'ul, o'zbek va nepal tillarida taqdim etiladi. Oldindan ruxsatsiz ushbu mazmunning bir qismi yoki to'liq holda iqtibos keltirish, ko'chirib olish yoki nusxa ko'paytirish qat'iyan man etiladi.